



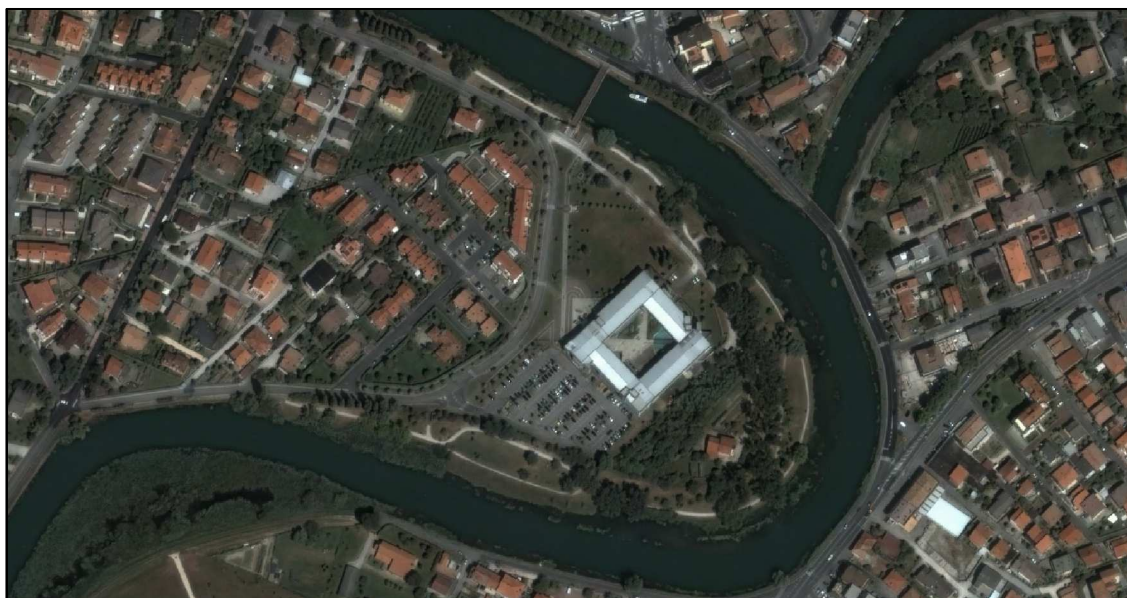
COMUNE DI JESOLO

PROVINCIA DI VENEZIA

TAPPETI D'USURA

ANNI 2010 - 2011

PROGETTO DEFINITIVO ESECUTIVO



FASCICOLO DELL'OPERA

ALLEGATO

A14

SCALA 1:

DATA RED. dicembre 2012

DATA REV.

IL PROGETTISTA:

Montin ing. Massimo

IL RESPONSABILE DEL PROCEDIMENTO:

Vavassori geom. Daniele

COLLABORATORI DEL PROGETTISTA:

Vavassori geom. Daniele

IL DIRIGENTE III SETTORE:

Segatto arch. Renato

Ufficio Progettazione Opere Pubbliche Comune di Jesolo

30016 Jesolo (Venezia) Via S. Antonio, 14/a - p.iva 00608720272

tel. 0421359249 - fax 0421359248 - e-mail lavori.pubblici@jesolo.it - www.jesolo.it

Nome File :

Archivio File percorso

G/dlsegnl/



Il Comune di Jesolo ha un Sistema di Gestione Ambientale certificato in accordo alla norma UNI EN ISO 14001



Il Comune di Jesolo ha un Sistema Qualità certificato in accordo alla norma UNI EN ISO 9002 per i seguenti uffici: Commercio, Tributi, Pianificazione e Attività Edilizia

Cantiere: **Tappedi di usura strade comunali 2011**
Ubicazione: **strade comunali (varie) - 30016 Jesolo - VE**

FASCICOLO DI MANUTENZIONE

<u>COMMITTENTE</u> COMUNE DI JESOLO Via S.Antonio 11 - 30016 Jesolo - ve	<u>PROGETTISTA</u>
<u>DIREZIONE DEI LAVORI</u>	<u>MPRESA PRINCIPALE</u>
<u>COORDINATORE IN ESECUZIONE</u> Pierobon Diego Via Pioga 9 - 30036 Santa Maria di sala - Ve	<u>COORDINATORE PER LA PROGETTAZIONE</u> Massimo Via S.Antonio 11 - 30016 Jesolo - Ve 0421359242

, li

Firma
Il coordinatore per la progettazione
Massimo

Firma
Il Committente
COMUNE DI JESOLO

PREMESSA: contenuti minimi del fascicolo tecnico di manutenzione.

I presenti contenuti minimi del fascicolo tecnico di manutenzione, hanno l'obiettivo di fornire alle figure coinvolte indicazioni utili per la stesura del documento e la successiva gestione dell'opera.

In primo luogo si ritiene di evidenziare che i contenuti minimi qui presentati non sono in antitesi con quanto indicato nell'allegato XVI del D.Lgs. 81/2008, il quale dà, infatti, uno schema per la realizzazione del fascicolo.

Sul tema più ampio della manutenzione non può, inoltre, essere trascurata la definizione degli strumenti di pianificazione delle attività manutentive, che come noto, sono state rese obbligatorie con la "Merloni Ter" che ha introdotto il cosiddetto Piano di Manutenzione per le opere pubbliche, di cui il fascicolo in questione ne costituisce uno degli elementi.

Per la definizione dei contenuti si ritiene indispensabile partire dall'elenco delle attività manutentive, che il committente, con l'aiuto dei suoi ausiliari tecnici, prevede per l'opera in questione, stabilendo altresì la tipologia e la cadenza periodica degli interventi da effettuare.

Il fascicolo quindi deve riportare i possibili rischi nelle attività di manutenzione sopra individuate e le misure preventive necessarie allo svolgimento in sicurezza delle stesse.

Si precisa che quando si parla di misure preventive da inserire nel fascicolo, non si ritiene necessario scendere nel dettaglio delle procedure esecutive che dovranno essere adottate dalle imprese che eseguiranno le opere di manutenzione.

Va chiarito che il fascicolo non sarà l'unico strumento di pianificazione in sicurezza dei lavori manutentivi, in quanto, a seconda dell'entità o della tipologia del cantiere, si dovranno eventualmente predisporre "PIANI " ad hoc per lo specifico intervento.

In buona sostanza, il fascicolo costituisce un'utile guida da consultare ogni qual volta si devono effettuare interventi d'ispezione o di manutenzione dell'opera.

DATI IDENTIFICATIVI DEL CANTIERE

Cantiere	
Oggetto:	Tappeti di usura strade comunali 2011
Indirizzo:	strade comunali (varie) - 30016 Jesolo - VE
Dati presunti	
Data inizio lavori:	02/09/13
Durata (gg):	250
Data fine lavori:	09/05/14
Ammontare dei lavori:	€ 368 000.00
Nr. uomini giorno:	444

Area esterna-Pavimentazioni-riparazione superfici stradali

Tipo di intervento	Rischi individuati
	Tagli, abrasioni, punture (contatti con attrezzature e materiali). Urti, colpi, impatti, compressioni (contatti con materiali). Investimenti. Lesioni dorso lombari (sollevamento manuale dei carichi).

Punti critici	Misure preventive e protettive in dotazione dell'opera	Misure preventive e protettive ausiliarie
Accessi ai luoghi di lavoro		Non è prevista alcuna specifica misura preventiva/protettiva.
Sicurezza dei luoghi di lavoro		Prima del taglio delle piastrelle con taglierina elettrica, accertarsi del corretto funzionamento della macchina (accensione e arresto), dell'integrità dei cavi elettrici, dell'avvenuto collegamento all'impianto di messa a terra, della presenza delle protezioni meccaniche ed elettriche.
DPI:	Per lavori di breve durata è possibile allacciarsi all'impianto elettrico domestico.	Utilizzare prese CEE ovvero prese domestiche solo per lavori di breve entità presenti all'interno del luogo di lavoro.
Tavole allegate:		Le prolunghes devono avere grado di protezione IP 67.
Impianti di alimentazione e di scarico		Utilizzare macchine e apparecchi elettrici conformi ai requisiti del D.Lgs. 81/2008 e s.m.i., All. V, Parte II, punto 5.16.
		Nei lavori all'aperto è vietato l'uso di utensili elettrici portatili a tensione superiore a 220 V verso terra (D.Lgs. 81/2008 e s.m.i., All. VI, punto 6).
Approvvigionamento e movimentazione materiali		I materiali di risulta devono essere conferiti a discarica autorizzata per la tipologia specifica del rifiuto. Utilizzare attrezzature per movimentazione carichi aventi caratteristiche conformi al D.Lgs. 81/2008 e s.m.i., All. V, parte II, punti 3 e 4. Movimentare i materiali utilizzando le apposite attrezzature in modo conforme al D.Lgs. 81/2008 e s.m.i., All. VI, punto 3. Movimentare i materiali a mano, nel rispetto di quanto indicato al Titolo VI del D.Lgs. 81/2008 e s.m.i.. Acquisire e consultare la scheda tecnica dei prodotti utilizzati. Individuare e delimitare l'area di stoccaggio materiali di risulta.
Approvvigionamento e movimentazione attrezzature		Verificare che le caratteristiche delle attrezzature da lavoro utilizzate, rispondano ai requisiti di cui al D.Lgs. 81/2008 e s.m.i., Allegato V.

		<p>Verificare che l'uso delle attrezzature di lavoro risponda alle disposizioni dettate dal D.Lgs. 81/2008 e s.m.i., Allegato VI.</p> <p>Acquisire e consultare la scheda tecnica e manuali d'uso e manutenzione delle attrezzature utilizzate.</p>
Igiene sul lavoro		<p>Attenersi scrupolosamente alle misure riportate nelle schede di sicurezza dei prodotti adoperati.</p> <p>Ventilare e illuminare adeguatamente l'ambiente di lavoro laddove possibile utilizzando sistemi portatili idonei e sicuri (D.Lgs. 81/2008 e s.m.i., All. IV, punti 1.9 e 1.10).</p> <p>Difendere i lavoratori dalla presenza di agenti nocivi (D.Lgs. 81/2008 e s.m.i., All. IV, punto 2).</p> <p>Nei luoghi di lavoro all'aperto osservare tutte le prescrizioni dettate dall'All. IV, punto 1.8, del D.Lgs. 81/2008 e s.m.i., necessarie al mantenimento di condizioni lavorative sicure anche dal punto di vista igienico-sanitario.</p> <p>Allontanare dalla zona di lavoro in appositi contenitori gli stracci sporchi o imbevuti di sostanze infiammabili quali vernici e solventi.</p> <p>Provvedere alla pulizia costante del pavimento dai materiali di risulta, evitando la creazione di ostacoli e camminamenti instabili per gli operatori.</p>
Interferenze e protezioni terzi	Interdire accessi esistenti alla zona interessata dai lavori.	<p>Delimitare la zona di lavoro e disporre idonea segnaletica.</p> <p>Proteggere qualsiasi tipo di apertura sul piano di calpestio con idonee barriere anti-caduta.</p> <p>Gli operatori devono segnalare e delimitare la zona di lavoro come previsto dal Codice della Strada (transenne, segnalazione di lavori in corso, direzione obbligatoria e coni segnaletici).</p> <p>Adottare idonee schermature dell'area di lavoro atte a difendere terzi dalla proiezione di schizzi e/o materiali.</p>

Misure preventive e protettive in dotazione dell'opera previste	Informazioni necessarie per pianificarne la realizzazione in sicurezza	Modalità di utilizzo in condizioni di sicurezza	Verifiche e controlli da effettuare	Periodicità	Interventi di manutenzione da effettuare	Periodicità
Per lavori di breve durata è possibile allacciarsi all'impianto elettrico domestico.				Mensile		Mensile
Interdire accessi esistenti alla zona interessata dai lavori.				Trimestrale		Trimestrale

Area esterna-Segnaletica e cartelli-controllo dello stato

Tipo di intervento		Rischi individuati
Controllo dello stato del cartello e del palo di sostegno.		Investimento.

Punti critici	Misure preventive e protettive in dotazione dell'opera	Misure preventive e protettive ausiliarie
Accessi ai luoghi di lavoro	Prima di fare accedere il personale sul luogo di intervento su strada, segnalare sui cartelloni elettronici che lo precedono la presenza del cantiere con operai al lavoro.	<p>Prima di accedere all'area di lavoro sulla strada, gli operatori devono segnalare e delimitare la zona interessata come previsto dal Codice della Strada (transenne, segnalazione di lavori in corso, direzione obbligatoria e coni segnaletici).</p> <p>Utilizzare scale portatili semplici o doppie conformi alle caratteristiche indicate dall'art. 113 D.Lgs. 81/2008 e s.m.i., e solo nel caso previsto dall' art. 111 c. 3 stesso decreto.</p> <p>Per accedere a zona di lavoro in quota è obbligatorio adottare idonea opera provvisoriale (ponteggio, ponte a sbalzo, ecc.).</p> <p>Predisporre misure di protezione individuale per lavori temporanei in quota, conformemente a quanto indicato dal D.Lgs. 81/2008 e s.m.i. art. 115, dando sempre priorità all'adozione di idonee misure di protezione collettiva (art. 111, comma 1, lett. a).</p> <p>Adottare il sistema di accesso al luogo di lavoro in elevato attraverso funi, avendo cura di verificarne le caratteristiche e di utilizzarle nel rispetto di quanto previsto dall'art. 116 D.Lgs. 81/2008 e s.m.i..</p> <p>L'operatore accede al luogo di lavoro temporaneo in elevato attraverso sistema di sollevamento adeguato conforme alle prescrizioni dettate dal D.Lgs. 81/2008 e s.m.i., All. V, Parte II, punto 4.</p>
Sicurezza dei luoghi di lavoro	Effettuare il controllo della segnaletica verticale da posizione sicura e protetta che non crei situazione di pericolo per sé stessi e/o per altri.	<p>Eseguire il controllo da posizione sicura, in relazione al traffico veicolare.</p> <p>Nel lavoro in quota è obbligatorio adottare idonea opera provvisoriale (ponteggio, ponte a sbalzo, ecc.).</p> <p>Verificare che i ponti siano regolarmente allestiti e usati. In presenza di dislivelli superiori a 2 metri, per l'esistenza d'aperture, provvedere ad applicare parapetti regolamentari.</p> <p>Le scale doppie non devono superare i 5 metri di altezza; verificare l'efficienza del dispositivo che limita l'apertura della scala.</p> <p>Verificare la planarità del mezzo di lavoro utilizzato e la resistenza del terreno su cui è poggiato per evitarne ribaltamenti.</p> <p>Segnalare adeguatamente l'avvio di operazioni con macchine mobili/semoventi.</p>

		Rispettare tutte le prescrizioni dettate dal Codice della Strada in merito alla costituzione in sicurezza dei cantieri stradali.
Impianti di alimentazione e di scarico		Non è prevista alcuna specifica misura preventiva/protettiva.
Approvvigionamento e movimentazione materiali		<p>Utilizzare attrezzature per movimentazione carichi aventi caratteristiche conformi al D.Lgs. 81/2008 e s.m.i., All. V, parte II, punti 3 e 4.</p> <p>Movimentare i materiali utilizzando le apposite attrezzature in modo conforme al D.Lgs. 81/2008 e s.m.i., All. VI, punto 3.</p> <p>Movimentare i materiali a mano, nel rispetto di quanto indicato al Titolo VI del D.Lgs. 81/2008 e s.m.i..</p> <p>Acquisire e consultare la scheda tecnica dei prodotti utilizzati.</p> <p>Vietare qualsiasi deposito sopra opere provvisionali, eccettuato quello temporaneo di materiale necessario allo svolgimento del lavoro.</p>
Approvvigionamento e movimentazione attrezzature		<p>Verificare che le caratteristiche delle attrezzature da lavoro utilizzate, rispondano ai requisiti di cui al D.Lgs. 81/2008 e s.m.i., Allegato V.</p> <p>Verificare che l'uso delle attrezzature di lavoro risponda alle disposizioni dettate dal D.Lgs. 81/2008 e s.m.i., Allegato VI.</p> <p>Acquisire e consultare la scheda tecnica e manuali d'uso e manutenzione delle attrezzature utilizzate.</p> <p>Vietare la movimentazione dei ponti quando su di essi si trovano lavoratori o sovraccarichi (D.Lgs. 81/2008 e s.m.i., All. VI, punto 4).</p> <p>Vietare qualsiasi deposito sopra opere provvisionali, eccettuato quello temporaneo di attrezzi necessari allo svolgimento del lavoro.</p> <p>Utilizzare le attrezzature di lavoro mobili e/o semoventi nel rispetto di quanto prescritto dal D.Lgs. 81/2008 e s.m.i., Allegato VI, punto 2.</p>
Igiene sul lavoro		<p>Ventilare e illuminare adeguatamente l'ambiente di lavoro (D.Lgs. 81/2008 e s.m.i., All. IV, punti 1.9 e 1.10).</p> <p>Difendere i lavoratori dalla presenza di agenti nocivi (D.Lgs. 81/2008 e s.m.i., All. IV, punto 2).</p>
Interferenze e protezioni terzi		Il traffico veicolare deve essere regolato con appositi accorgimenti (corsie a senso alternato, blocco temporaneo del transito e deviazioni su altri percorsi...).

DPI:

Tavole allegate:

Misure preventive e protettive in dotazione dell'opera previste	Informazioni necessarie per pianificarne la realizzazione in sicurezza	Modalità di utilizzo in condizioni di sicurezza	Verifiche e controlli da effettuare	Periodicità	Interventi di manutenzione da effettuare	Periodicità
Prima di fare accedere il personale sul luogo di intervento su strada, segnalare sui cartelloni elettronici che lo precedono la presenza del cantiere con operai al lavoro.				Trimestrale		Trimestrale
Ventilare e illuminare adeguatamente l'ambiente di lavoro (D.Lgs. 81/2008 e s.m.i., All. IV, punti 1.9 e 1.10).				Mensile		Mensile
Il traffico veicolare deve essere regolato con appositi accorgimenti (corsie a senso alternato, blocco temporaneo del transito e deviazioni su altri percorsi...).				Mensile		Trimestrale
Effettuare il controllo della segnaletica verticale da posizione sicura e protetta che non crei situazione di pericolo per sé stessi e/o per altri.				Mensile		Mensile

Area esterna-Segnaletica e cartelli-rifissaggio segnaletica verticale

Tipo di intervento		Rischi individuati
		Tagli, abrasioni, punture (contatto con attrezzi). Urti, colpi, impatti, compressioni (contatto con materiali). Investimenti.

Punti critici	Misure preventive e protettive in dotazione dell'opera	Misure preventive e protettive ausiliarie
Accessi ai luoghi di lavoro	Prima di fare accedere il personale sul luogo di intervento su strada, segnalare sui cartelloni elettronici che lo precedono la presenza del cantiere con operai al lavoro.	<p>Prima di accedere all'area di lavoro sulla strada, gli operatori devono segnalare e delimitare la zona interessata come previsto dal Codice della Strada (transenne, segnalazione di lavori in corso, direzione obbligatoria e coni segnaletici).</p> <p>Utilizzare scale portatili semplici o doppie conformi alle caratteristiche indicate dall'art. 113 D.Lgs. 81/2008 e s.m.i., e solo nel caso previsto dall' art. 111 c. 3 stesso decreto.</p> <p>Per accedere a zona di lavoro in quota è obbligatorio adottare idonea opera provvisoriale (ponteggio, ponte a sbalzo, ecc.).</p> <p>Predisporre idonee misure di protezione individuale per lavori temporanei in quota conformemente a quanto indicato dal D.Lgs. 81/2008 e s.m.i., art. 115, solo laddove i sistemi di protezione collettiva non siano attuabili.</p> <p>Adottare il sistema di accesso al luogo di lavoro in elevato attraverso funi, avendo cura di verificarne le caratteristiche e di utilizzarle nel rispetto di quanto previsto dall'art. 116 D.Lgs. 81/2008 e s.m.i..</p> <p>L'operatore accede al luogo di lavoro temporaneo in elevato attraverso sistema di sollevamento adeguato conforme alle prescrizioni dettate dal D.Lgs. 81/2008 e s.m.i., All. V, Parte II, punto 4.</p>
Sicurezza dei luoghi di lavoro	Regolare il traffico veicolare adeguando i segnaletici semaforici esistenti e bloccando temporaneamente il transito laddove necessario.	<p>Nel lavoro in quota è obbligatorio adottare idonea opera provvisoriale (ponteggio, ponte a sbalzo, ecc.).</p> <p>Verificare che i ponti siano regolarmente allestiti e usati. In presenza di dislivelli superiori a 2 metri, per l'esistenza d'aperture, provvedere ad applicare parapetti regolamentari.</p> <p>Le scale doppie non devono superare i 5 metri di altezza; verificare l'efficienza del dispositivo che limita l'apertura della scala.</p> <p>Verificare la planarità del mezzo di lavoro utilizzato e la resistenza del terreno su cui è poggiato per evitarne ribaltamenti.</p> <p>Fare allontanare gli operatori a piedi dal raggio d'azione del macchinario durante il suo uso (se necessaria la loro presenza prendere le dovute cautele).</p> <p>Segnalare adeguatamente l'avvio di operazioni con macchine mobili/semoventi.</p>

		<p>Nei lavori eseguiti in prossimità di parti attive adottare sempre norme di buona tecnica, rispettando comunque almeno una delle prescrizioni dettate dall'art. 117 del D.Lgs. 81/2008 e s.m.i..</p> <p>L'azione di sollevamento degli operatori deve essere costantemente sorvegliata e coordinata.</p>
Impianti di alimentazione e di scarico		<p>Nei lavori all'aperto è vietato l'uso di utensili elettrici portatili a tensione superiore a 220 V verso terra (D.Lgs. 81/2008 e s.m.i., All. VI, punto 6).</p> <p>Le prolunghe devono avere grado di protezione IP 67.</p> <p>Utilizzare macchine e apparecchi elettrici conformi ai requisiti del D.Lgs. 81/2008 e s.m.i., All. V, Parte II, punto 5.16.</p>
Approvvigionamento e movimentazione materiali		<p>I materiali di risulta devono essere conferiti a discarica autorizzata per la tipologia specifica del rifiuto.</p> <p>Utilizzare attrezzature per movimentazione carichi aventi caratteristiche conformi al D.Lgs. 81/2008 e s.m.i., All. V, parte II, punti 3 e 4.</p> <p>Movimentare i materiali utilizzando le apposite attrezzature in modo conforme al D.Lgs. 81/2008 e s.m.i., All. VI, punto 3.</p> <p>Movimentare i materiali a mano, nel rispetto di quanto indicato al Titolo VI del D.Lgs. 81/2008 e s.m.i..</p> <p>Acquisire e consultare la scheda tecnica dei prodotti utilizzati.</p> <p>Vietare qualsiasi deposito sopra opere provvisoriale, eccettuato quello temporaneo di materiale necessario allo svolgimento del lavoro.</p>
Approvvigionamento e movimentazione attrezzature		<p>Verificare che le caratteristiche delle attrezzature da lavoro utilizzate, rispondano ai requisiti di cui al D.Lgs. 81/2008 e s.m.i., Allegato V.</p> <p>Verificare che l'uso delle attrezzature di lavoro risponda alle disposizioni dettate dal D.Lgs. 81/2008 e s.m.i., Allegato VI.</p> <p>Acquisire e consultare la scheda tecnica e manuali d'uso e manutenzione delle attrezzature utilizzate.</p> <p>Vietare la movimentazione dei ponti quando su di essi si trovano lavoratori o sovraccarichi (D.Lgs. 81/2008 e s.m.i., All. VI, punto 4).</p> <p>Vietare qualsiasi deposito sopra opere provvisoriale, eccettuato quello temporaneo di attrezzi necessari allo svolgimento del lavoro.</p> <p>Utilizzare le attrezzature di lavoro mobili e/o semoventi nel rispetto di quanto prescritto dal D.Lgs. 81/2008 e s.m.i., Allegato VI, punto 2.</p>
Igiene sul lavoro	Ventilare e illuminare adeguatamente	Attendersi scrupolosamente alle misure riportate nelle schede di sicurezza dei prodotti adoperati.

	l'ambiente di lavoro (D.Lgs. 81/2008 e s.m.i., All. IV, punti 1.9 e 1.10).	<p>Ventilare e illuminare adeguatamente l'ambiente di lavoro laddove possibile utilizzando sistemi portatili idonei e sicuri (D.Lgs. 81/2008 e s.m.i., All. IV, punti 1.9 e 1.10).</p> <p>Difendere i lavoratori dalla presenza di agenti nocivi (D.Lgs. 81/2008 e s.m.i., All. IV, punto 2).</p> <p>Nei luoghi di lavoro all'aperto osservare tutte le prescrizioni dettate dall'All. IV, punto 1.8, del D.Lgs. 81/2008 e s.m.i., necessarie al mantenimento di condizioni lavorative sicure anche dal punto di vista igienico-sanitario.</p>
Interferenze e protezioni terzi	Il traffico veicolare deve essere regolato con appositi accorgimenti (corsie a senso alternato, blocco temporaneo del transito e deviazioni su altri percorsi...).	<p>Predisporre idonea regolamentazione del traffico in relazione alla costituzione di un cantiere stradale.</p> <p>Proteggere qualsiasi tipo di apertura sul vuoto con idonee barriere anti-caduta.</p> <p>Delimitare la zona di lavoro e disporre idonea segnaletica.</p> <p>Non consentire l'avvicinamento al mezzo in funzionamento.</p> <p>Nei lavori eseguiti in elevato, impedire caduta utensili tenendoli entro apposite guaine e/o assicurandoli all'operatore.</p> <p>Gli operatori devono segnalare e delimitare la zona di lavoro come previsto dal Codice della Strada (transenne, segnalazione di lavori in corso, direzione obbligatoria e coni segnaletici).</p> <p>Adottare idonee schermature dell'area di lavoro atte a difendere terzi dalla proiezione di schizzi e/o materiali Interdire l'area sottostante ai lavori ovvero realizzare idonea protezione contro la caduta di oggetti dall'alto.</p> <p>Delimitare l'area sottostante il tiro dei materiali.</p>

DPI:

Tavole allegate:

Misure preventive e protettive in dotazione dell'opera previste	Informazioni necessarie per pianificarne la realizzazione in sicurezza	Modalità di utilizzo in condizioni di sicurezza	Verifiche e controlli da effettuare	Periodicità	Interventi di manutenzione da effettuare	Periodicità
Prima di fare accedere il personale sul luogo di intervento su strada, segnalare sui cartelloni elettronici che lo precedono la presenza del cantiere con operai al lavoro.				Trimestrale		Trimestrale
Ventilare e illuminare adeguatamente l'ambiente di lavoro (D.Lgs. 81/2008 e s.m.i., All. IV, punti 1.9 e 1.10).				Mensile		Mensile

Il traffico veicolare deve essere regolato con appositi accorgimenti (corsie a senso alternato, blocco temporaneo del transito e deviazioni su altri percorsi...).						Mensile		Mensile
	Regolare il traffico veicolare adeguando i segnalatori semaforici esistenti e bloccando temporaneamente il transito laddove necessario.					Quindicinale		Mensile



Area esterna-Segnaletica e cartelli-ripristino protezione

Tipo di intervento		Rischi individuati
Ripresa della verniciatura del palo e pulizia del cartello.	Contatto con sostanze tossiche. Incendio. Investimento.	

Punti critici	Misure preventive e protettive in dotazione dell'opera	Misure preventive e protettive ausiliarie
Accessi ai luoghi di lavoro	Prima di fare accedere il personale sul luogo di intervento su strada, segnalare sui cartelloni elettronici che lo precedono la presenza del cantiere con operai al lavoro.	<p>Prima di accedere all'area di lavoro sulla strada, gli operatori devono segnalare e delimitare la zona interessata come previsto dal Codice della Strada (transenne, segnalazione di lavori in corso, direzione obbligatoria e con segnaletici).</p> <p>Utilizzare scale portatili semplici o doppie conformi alle caratteristiche indicate dall'art. 113 D.Lgs. 81/2008 e s.m.i., e solo nel caso previsto dall' art. 111 c. 3 stesso decreto.</p> <p>Per accedere a zona di lavoro in quota è obbligatorio adottare idonea opera provvisoria (ponteggio, ponte a sbalzo, ecc.).</p> <p>Predisporre idonee misure di protezione individuale per lavori temporanei in quota conformemente a quanto indicato dal D.Lgs. 81/2008 e s.m.i., art. 115, solo laddove i sistemi di protezione collettiva non siano attuabili.</p> <p>Adottare il sistema di accesso al luogo di lavoro in elevato attraverso funi, avendo cura di verificarne le caratteristiche e di utilizzarle nel rispetto di quanto previsto dall'art. 116 D.Lgs. 81/2008 e s.m.i..</p> <p>L'operatore accede al luogo di lavoro temporaneo in elevato attraverso sistema di sollevamento adeguato conforme alle prescrizioni dettate dal D.Lgs. 81/2008 e s.m.i., All. V, Parte II, punto 4.</p>
Sicurezza dei luoghi di lavoro	Regolare il traffico veicolare adeguando i segnaletici semaforici esistenti e bloccando temporaneamente il transito laddove necessario.	<p>Nel lavoro in quota è obbligatorio adottare idonea opera provvisoria (ponteggio, ponte a sbalzo, ecc.).</p> <p>Verificare che i ponti siano regolarmente allestiti e usati. In presenza di dislivelli superiori a 2 metri, per l'esistenza d'aperture, provvedere ad applicare parapetti regolamentari.</p> <p>Le scale doppie non devono superare i 5 metri di altezza; verificare l'efficienza del dispositivo che limita l'apertura della scala.</p> <p>Verificare la planarità del mezzo di lavoro utilizzato e la resistenza del terreno su cui è poggiato per evitarne ribaltamenti.</p>
DPI:		Nei lavori all'aperto è vietato l'uso di utensili elettrici portatili a tensione superiore a 220 V verso terra (D.Lgs. 81/2008 e s.m.i., All. VI, punto 6).
Tavole allegate:		

Impianti di alimentazione e di scarico	
Approvvigionamento e movimentazione materiali	<p>I materiali di risulta devono essere conferiti a discarica autorizzata per la tipologia specifica del rifiuto.</p> <p>Utilizzare attrezzature per movimentazione carichi aventi caratteristiche conformi al D.Lgs. 81/2008 e s.m.i., All. V , parte II, punti 3 e 4.</p> <p>Movimentare i materiali utilizzando le apposite attrezzature in modo conforme al D.Lgs. 81/2008 e s.m.i., All. VI, punto 3.</p> <p>Movimentare i materiali a mano, nel rispetto di quanto indicato al Titolo VI del D.Lgs. 81/2008 e s.m.i..</p> <p>Acquisire e consultare la scheda tecnica dei prodotti utilizzati.</p> <p>Vietare qualsiasi deposito sopra opere provvisoriale, eccettuato quello temporaneo di materiale necessario allo svolgimento del lavoro.</p>
Approvvigionamento e movimentazione attrezzature	<p>Verificare che le caratteristiche delle attrezzature da lavoro utilizzate, rispondano ai requisiti di cui al D.Lgs. 81/2008 e s.m.i., Allegato V.</p> <p>Verificare che l'uso delle attrezzature di lavoro risponda alle disposizioni dettate dal D.Lgs. 81/2008 e s.m.i., Allegato VI.</p> <p>Acquisire e consultare la scheda tecnica e manuali d'uso e manutenzione delle attrezzature utilizzate.</p> <p>Vietare la movimentazione dei ponti quando su di essi si trovano lavoratori o sovraccarichi (D.Lgs. 81/2008 e s.m.i., All. VI, punto 4).</p> <p>Vietare qualsiasi deposito sopra opere provvisoriale, eccettuato quello temporaneo di attrezzi necessari allo svolgimento del lavoro.</p> <p>Utilizzare le attrezzature di lavoro mobili e/o semoventi nel rispetto di quanto prescritto dal D.Lgs. 81/2008 e s.m.i., Allegato VI, punto 2.</p>
Igiene sul lavoro	<p>Ventilare e illuminare adeguatamente l'ambiente di lavoro (D.Lgs. 81/2008 e s.m.i., All. IV, punti 1.9 e 1.10).</p> <p>Attenersi scrupolosamente alle misure riportate nelle schede di sicurezza dei prodotti adoperati.</p> <p>Difendere i lavoratori dalla presenza di agenti nocivi (D.Lgs. 81/2008 e s.m.i., All. IV, punto 2).</p> <p>Nei luoghi di lavoro all'aperto osservare tutte le prescrizioni dettate dall'All. IV, punto 1.8, del D.Lgs. 81/2008 e s.m.i., necessarie al mantenimento di condizioni lavorative sicure anche dal punto di vista igienico-sanitario.</p> <p>Allontanare dalla zona di lavoro in appositi contenitori gli stracci sporchi o imbevuti di sostanze infiammabili quali vernici e solventi.</p>
Interferenze e protezioni terzi	<p>Delimitare la zona di lavoro e disporre idonea segnaletica.</p> <p>Nei lavori eseguiti in elevato, impedire caduta utensili tenendoli entro apposite guaine e/o assicurandoli all'operatore.</p>

	transito e deviazioni su altri percorsi...).	Gli operatori devono segnalare e delimitare la zona di lavoro come previsto dal Codice della Strada (transenne, segnalazione di lavori in corso, direzione obbligatoria e coni segnaletici). Adottare idonee schermature dell'area di lavoro atte a difendere terzi dalla proiezione di schizzi e/o materiali. Interdire l'area sottostante ai lavori ovvero realizzare idonea protezione contro la caduta di oggetti dall'alto.
--	--	--

Misure preventive e protettive in dotazione dell'opera previste	Informazioni necessarie per pianificare la realizzazione in sicurezza	Modalità di utilizzo in condizioni di sicurezza	Verifiche e controlli da effettuare	Periodicità	Interventi di manutenzione da effettuare	Periodicità
Prima di fare accedere il personale sul luogo di intervento su strada, segnalare sui cartelloni elettronici che lo precedono la presenza del cantiere con operai al lavoro. Ventilare e illuminare adeguatamente l'ambiente di lavoro (D.Lgs. 81/2008 e s.m.i., All. IV, punti 1.9 e 1.10). Il traffico veicolare deve essere regolato con appositi accorgimenti (corsie a senso alternato, blocco temporaneo del transito e deviazioni su altri percorsi...).				Mensile		Mensile
Regolare il traffico veicolare adeguando i segnalatori semaforici esistenti e bloccando temporaneamente il transito laddove necessario.				Quindicinale		Quindicinale
				Mensile		Mensile
				Mensile		Trimestrale

Aree carrabili-Manto di asfalto o di calcestruzzo-controllo dello stato

Tipo di intervento		Rischi individuati
Controllo al fine di individuare eventuali anomalie della pavimentazione, con particolare attenzione ai casi in cui rappresentino pericolo per la sicurezza ed incolumità dei mezzi e delle persone. Controllo dello stato di conservazione (fessurazioni, rotture, sollevamenti, ecc.).		

Punti critici	Misure preventive e protettive in dotazione dell'opera	Misure preventive e protettive ausiliarie
Accessi ai luoghi di lavoro	Prima di fare accedere il personale sul luogo di intervento su strada, segnalare sui cartelloni elettronici che lo precedono la presenza del cantiere con operai al lavoro.	Prima di accedere all'area di lavoro sulla strada, gli operatori devono segnalare e delimitare la zona interessata come previsto dal Codice della Strada (transenne, segnalazione di lavori in corso, direzione obbligatoria e coni segnaletici).
Sicurezza dei luoghi di lavoro	Effettuare il controllo delle barriere da posizione sicura e protetta che non crei situazione di pericolo per sé stessi e/o per altri.	Rispettare indicazioni, vincoli e prescrizioni dettate dal D.Lgs. 81/2008 e s.m.i. per ogni specifica lavorazione. Rispettare tutte le prescrizioni dettate dal Codice della Strada in merito alla costituzione in sicurezza dei cantieri stradali.
DPI:		Nei lavori all'aperto è vietato l'uso di utensili elettrici portatili a tensione superiore a 220 V verso terra (D.Lgs. 81/2008 e s.m.i., All. VI, punto 6).
Tavole allegate:		
Impianti di alimentazione e di scarico		Movimentare i materiali a mano, nel rispetto di quanto indicato al Titolo VI del D.Lgs. 81/2008 e s.m.i..
Approvvigionamento e movimentazione materiali		Acquisire e consultare la scheda tecnica dei prodotti utilizzati. Individuare e delimitare l'area di stoccaggio materiali di risulta. Accatastare i materiali senza sovraccaricare le strutture esistenti.
Approvvigionamento e movimentazione attrezzature		Verificare che le caratteristiche delle attrezzature da lavoro utilizzate, rispondano ai requisiti di cui al D.Lgs. 81/2008 e s.m.i., Allegato V. Verificare che l'uso delle attrezzature di lavoro risponda alle disposizioni dettate dal D.Lgs. 81/2008 e

		s.m.i., Allegato VI. Acquisire e consultare la scheda tecnica e manuali d'uso e manutenzione delle attrezzature utilizzate.
Igiene sul lavoro	Ventilare e illuminare adeguatamente l'ambiente di lavoro (D.Lgs. 81/2008 e s.m.i., All. IV, punti 1.9 e 1.10).	Ventilare e illuminare adeguatamente l'ambiente di lavoro laddove possibile utilizzando sistemi portatili idonei e sicuri (D.Lgs. 81/2008 e s.m.i., All. IV, punti 1.9 e 1.10). Difendere i lavoratori dalla presenza di agenti nocivi (D.Lgs. 81/2008 e s.m.i., All. IV, punto 2).
Interferenze e protezioni terzi	Dove possibile, utilizzare cartelloni elettronici esistenti per avvertire dei lavori in corso nel tratto di strada successivo. Il traffico veicolare deve essere regolato con appositi accorgimenti (corsie a senso alternato, blocco temporaneo del transito e deviazioni su altri percorsi...).	Gli operatori devono segnalare e delimitare la zona di lavoro come previsto dal Codice della Strada (transenne, segnalazione di lavori in corso, direzione obbligatoria e coni segnaletici).

Misure preventive e protettive in dotazione dell'opera previste	Informazioni necessarie per pianificarne la realizzazione in sicurezza	Modalità di utilizzo in condizioni di sicurezza	Verifiche e controlli da effettuare	Periodicità	Interventi di manutenzione da effettuare	Periodicità
Prima di fare accedere il personale sul luogo di intervento su strada, segnalare sui cartelloni elettronici che lo precedono la presenza del cantiere con operai al lavoro. Ventilare e illuminare adeguatamente l'ambiente di lavoro (D.Lgs. 81/2008 e s.m.i., All. IV, punti 1.9 e 1.10).				Mensile		Mensile
Dove possibile, utilizzare cartelloni elettronici esistenti per avvertire dei lavori in corso nel tratto di strada successivo. Il traffico veicolare deve essere regolato con appositi accorgimenti (corsie a senso alternato, blocco temporaneo del transito e deviazioni su altri percorsi...).				Quindicinale		Quindicinale
Effettuare il controllo delle barriere da posizione sicura e protetta che non crei situazione di pericolo per sé stessi e/o per altri.				Mensile		Mensile
				Mensile		Trimestrale

Aree carrabili-Manto di asfalto o di calcestruzzo-ripresa del manto

Tipo di intervento		Rischi individuati
Ripresa del manto.		<p>Contatto con sostanze tossiche.</p> <p>Contatto con macchine operatrici.</p> <p>Investimento.</p> <p>Inalazione di gas.</p> <p>Abrasione, punture, tagli.</p>

Punti critici	Misure preventive e protettive in dotazione dell'opera	Misure preventive e protettive ausiliarie
Accessi ai luoghi di lavoro	Prima di fare accedere il personale sul luogo di intervento su strada, segnalare sui cartelloni elettronici che lo precedono la presenza del cantiere con operai al lavoro.	Prima di accedere all'area di lavoro sulla strada, gli operatori devono segnalare e delimitare la zona interessata come previsto dal Codice della Strada (transenne, segnalazione di lavori in corso, direzione obbligatoria e coni segnaletici).
Sicurezza dei luoghi di lavoro	Effettuare il controllo delle barriere da posizione sicura e protetta che non crei situazione di pericolo per sé stessi e/o per altri.	<p>Gli operatori devono segnalare e delimitare la zona di lavoro come previsto dal Codice della Strada (transenne, segnalazione di lavori in corso, direzione obbligatoria e coni segnaletici).</p> <p>Mantenere sostanze infiammabili lontane da fonti di calore.</p> <p>Durante colata di materiale incandescente adottare idonee difese nei confronti degli operatori che coordinano le operazioni da terra.</p>
DPI:		Vieta il fumo durante le operazioni di rifornimento dei macchinari utilizzati per il lavoro.
Tavole allegate:		
Impianti di alimentazione e di scarico		I materiali di risulta devono essere conferiti a discarica autorizzata per la tipologia specifica del rifiuto.
Approvvigionamento e movimentazione materiali		<p>Utilizzare attrezzature per movimentazione carichi aventi caratteristiche conformi al D.Lgs. 81/2008 e s.m.i., All. V , parte II, punti 3 e 4.</p> <p>Movimentare i materiali utilizzando le apposite attrezzature in modo conforme al D.Lgs. 81/2008 e s.m.i., All. VI, punto 3.</p> <p>Movimentare i materiali a mano, nel rispetto di quanto indicato al Titolo VI del D.Lgs. 81/2008 e s.m.i..</p> <p>Acquisire e consultare la scheda tecnica dei prodotti utilizzati.</p>

Approvvigionamento e movimentazione attrezzature	Verificare che le caratteristiche delle attrezzature da lavoro utilizzate, rispondano ai requisiti di cui al D.Lgs. 81/2008 e s.m.i., Allegato V. Verificare che l'uso delle attrezzature di lavoro risponda alle disposizioni dettate dal D.Lgs. 81/2008 e s.m.i., Allegato VI. Utilizzare le attrezzature di lavoro mobili e/o smontabili nel rispetto di quanto prescritto dal D.Lgs. 81/2008 e s.m.i., Allegato VI, punto 2. Acquisire e consultare la scheda tecnica e manuali d'uso e manutenzione delle attrezzature utilizzate.
Igiene sul lavoro	Ventilare e illuminare adeguatamente l'ambiente di lavoro (D.Lgs. 81/2008 e s.m.i., All. IV, punti 1.9 e 1.10). Difendere i lavoratori dalla presenza di agenti nocivi (D.Lgs. 81/2008 e s.m.i., All. IV, punto 2). Nei luoghi di lavoro all'aperto osservare tutte le prescrizioni dettate dall'All. IV, punto 1.8, del D.Lgs. 81/2008 e s.m.i., necessarie al mantenimento di condizioni lavorative sicure anche dal punto di vista igienico-sanitario.
Interferenze e protezioni terzi	Gli operatori devono segnalare e delimitare la zona di lavoro come previsto dal Codice della Strada (transenne, segnalazione di lavori in corso, direzione obbligatoria e coni segnaletici). Adottare idonee schermature dell'area di lavoro atte a difendere terzi dalla proiezione di schizzi e/o materiali.

Misure preventive e protettive in dotazione dell'opera previste	Informazioni necessarie per pianificare la realizzazione in sicurezza	Modalità di utilizzo in condizioni di sicurezza	Verifiche e controlli da effettuare	Periodicità	Interventi di manutenzione da effettuare	Periodicità
Prima di fare accedere il personale sul luogo di intervento su strada, segnalare sui cartelloni elettronici che lo precedono la presenza del cantiere con operai al lavoro.				Mensile		Mensile
Ventilare e illuminare adeguatamente l'ambiente di lavoro (D.Lgs. 81/2008 e s.m.i., All. IV, punti 1.9 e 1.10).				Mensile		Mensile
Dove possibile, utilizzare cartelloni elettronici esistenti per avvertire dei lavori in corso nel tratto di strada successivo.				Mensile		Mensile
Il traffico veicolare deve essere regolato con appositi accorgimenti						

(corsie a senso alternato, blocco temporaneo del transito e deviazioni su altri percorsi...).					
Effettuare il controllo delle barriere da posizione sicura e protetta che non crei situazione di pericolo per sé stessi e/o per altri.				Quindicinale	Mensile

Aree carrabili-Manto di asfalto o di calcestruzzo-sostituzione

Tipo di intervento		Rischi individuati
Localizzazione e valutazione dell'entità del difetto e rifacimento parziale (superiore a mq 2,00) o totale eseguito tramite la demolizione del vecchio manto, pulitura del sottofondo e la posa di nuovo manto.	Contatto con sostanze tossiche. Contatto con macchine operatrici. Investimento. Inalazione di gas. Abrasione, punture, tagli.	

Punti critici	Misure preventive e protettive in dotazione dell'opera	Misure preventive e protettive ausiliarie
Accessi ai luoghi di lavoro	Prima di fare accedere il personale sul luogo di intervento su strada, segnalare sui cartelloni elettronici che lo precedono la presenza del cantiere con operai al lavoro.	Prima di accedere all'area di lavoro sulla strada, gli operatori devono segnalare e delimitare la zona interessata come previsto dal Codice della Strada (transenne, segnalazione di lavori in corso, direzione obbligatoria e coni segnaletici).
Sicurezza dei luoghi di lavoro	Effettuare il controllo delle barriere da posizione sicura e protetta che non crei situazione di pericolo per sé stessi e/o per altri.	Gli operatori devono segnalare e delimitare la zona di lavoro come previsto dal Codice della Strada (transenne, segnalazione di lavori in corso, direzione obbligatoria e coni segnaletici). Mantenere sostanze infiammabili lontane da fonti di calore. Durante colata di materiale incandescente adottare idonee difese nei confronti degli operatori che coordinano le operazioni da terra.
DPI:		Vietare il fumo durante le operazioni di rifornimento dei macchinari utilizzati per il lavoro.
Tavole allegate:		
Impianti di alimentazione e di scarico		I materiali di risulta devono essere conferiti a discarica autorizzata per la tipologia specifica del rifiuto.
Approvvigionamento e movimentazione materiali		Utilizzare attrezzature per movimentazione carichi aventi caratteristiche conformi al D.Lgs. 81/2008 e s.m.i., All. V , parte II, punti 3 e 4. Movimentare i materiali utilizzando le apposite attrezzature in modo conforme al D.Lgs. 81/2008 e s.m.i., All. VI, punto 3. Movimentare i materiali a mano, nel rispetto di quanto indicato al Titolo VI del D.Lgs. 81/2008 e s.m.i.. Acquisire e consultare la scheda tecnica dei prodotti utilizzati.

Approvvigionamento e movimentazione attrezzature		<p>Verificare che le caratteristiche delle attrezzature da lavoro utilizzate, rispondano ai requisiti di cui al D.Lgs. 81/2008 e s.m.i., Allegato V.</p> <p>Verificare che l'uso delle attrezzature di lavoro risponda alle disposizioni dettate dal D.Lgs. 81/2008 e s.m.i., Allegato VI.</p> <p>Utilizzare le attrezzature di lavoro mobili e/o semoventi nel rispetto di quanto prescritto dal D.Lgs. 81/2008 e s.m.i., Allegato VI, punto 2.</p> <p>Acquisire e consultare la scheda tecnica e manuali d'uso e manutenzione delle attrezzature utilizzate.</p>
Igiene sul lavoro	<p>Ventilare e illuminare adeguatamente l'ambiente di lavoro (D.Lgs. 81/2008 e s.m.i., All. IV, punti 1.9 e 1.10).</p>	<p>Attenersi scrupolosamente alle misure riportate nelle schede di sicurezza dei prodotti adoperati.</p> <p>Ventilare e illuminare adeguatamente l'ambiente di lavoro laddove possibile utilizzando sistemi portatili idonei e sicuri (D.Lgs. 81/2008 e s.m.i., All. IV, punti 1.9 e 1.10).</p> <p>Difendere i lavoratori dalla presenza di agenti nocivi (D.Lgs. 81/2008 e s.m.i., All. IV, punto 2).</p> <p>Nei luoghi di lavoro all'aperto osservare tutte le prescrizioni dettate dall'All. IV, punto 1.8, del D.Lgs. 81/2008 e s.m.i., necessarie al mantenimento di condizioni lavorative sicure anche dal punto di vista igienico-sanitario.</p>
Interferenze e protezioni terzi	<p>Dove possibile, utilizzare cartelloni elettronici esistenti per avvertire dei lavori in corso nel tratto di strada successivo.</p> <p>Il traffico veicolare deve essere regolato con appositi accorgimenti (corsie a senso alternato, blocco temporaneo del transito e deviazioni su altri percorsi...).</p>	<p>Gli operatori devono segnalare e delimitare la zona di lavoro come previsto dal Codice della Strada (transenne, segnalazione di lavori in corso, direzione obbligatoria e coni segnaletici).</p> <p>Adottare idonee schermature dell'area di lavoro atte a difendere terzi dalla proiezione di schizzi e/o materiali.</p>

Misure preventive e protettive in dotazione dell'opera previste	Informazioni necessarie per pianificare la realizzazione in sicurezza	Modalità di utilizzo in condizioni di sicurezza	Verifiche e controlli da effettuare	Periodicità	Interventi di manutenzione da effettuare	Periodicità
Prima di fare accedere il personale sul luogo di intervento su strada, segnalare sui cartelloni elettronici che lo precedono la presenza del cantiere con operai al lavoro.				Mensile		Mensile
Ventilare e illuminare adeguatamente l'ambiente di lavoro (D.Lgs. 81/2008 e				Quindicinale		Quindicinale

s.m.i., All. IV, punti 1.9 e 1.10).						
Dove possibile, utilizzare cartelloni elettronici esistenti per avvertire dei lavori in corso nel tratto di strada successivo. Il traffico veicolare deve essere regolato con appositi accorgimenti (corsie a senso alternato, blocco temporaneo del transito e deviazioni su altri percorsi...).				Mensile		Mensile
Effettuare il controllo delle barriere da posizione sicura e protetta che non crei situazione di pericolo per sé stessi e/o per altri.				Mensile		Trimestrale



Aree pedonali-Pavimenti-pulizia

Tipo di intervento		Rischi individuati
Pulizia con prodotti detergenti non aggressivi per la pavimentazione esistente.		Contatto con sostanze tossiche.

Punti critici	Misure preventive e protettive in dotazione dell'opera	Misure preventive e protettive ausiliarie
Accessi ai luoghi di lavoro		Non è prevista alcuna specifica misura preventiva/protettiva.
Sicurezza dei luoghi di lavoro		Evitare possibili contatti pericolosi dei lavoratori con sostanze biologiche presenti nel luogo di lavoro.
DPI:		Utilizzare prese CEE ovvero prese domestiche solo per lavori di breve entità presenti all'interno del luogo di lavoro.
Tavole allegate:		Le prolunghe devono avere grado di protezione IP 67.
Impianti di alimentazione e di scarico		Utilizzare macchine e apparecchi elettrici conformi ai requisiti del D.Lgs. 81/2008 e s.m.i., All. V, Parte II, punto 5.16.
		Nei lavori all'aperto è vietato l'uso di utensili elettrici portatili a tensione superiore a 220 V verso terra (D.Lgs. 81/2008 e s.m.i., All. VI, punto 6).
Approvvigionamento e movimentazione materiali		I materiali di risulta devono essere conferiti a discarica autorizzata per la tipologia specifica del rifiuto.
		Movimentare i materiali a mano, nel rispetto di quanto indicato al Titolo VI del D.Lgs. 81/2008 e s.m.i..
		Acquisire e consultare la scheda tecnica dei prodotti utilizzati.
Approvvigionamento e movimentazione attrezzature		Acquisire e consultare la scheda tecnica e manuali d'uso e manutenzione delle attrezzature utilizzate.
Igiene sul lavoro		Attenersi scrupolosamente alle misure riportate nelle schede di sicurezza dei prodotti adoperati.
		Ventilare e illuminare adeguatamente l'ambiente di lavoro laddove possibile utilizzando sistemi portatili idonei e sicuri (D.Lgs. 81/2008 e s.m.i., All. IV, punti 1.9 e 1.10).
		Difendere i lavoratori dalla presenza di agenti nocivi (D.Lgs. 81/2008 e s.m.i., All. IV, punto 2).
		Nei luoghi di lavoro all'aperto osservare tutte le prescrizioni dettate dall'All. IV, punto 1.8, del D.Lgs. 81/2008 e s.m.i., necessarie al mantenimento di condizioni lavorative sicure anche dal punto di vista igienico-sanitario.
Interferenze e protezioni terzi	Interdire accessi esistenti alla zona interessata dai lavori.	Delimitare la zona di lavoro e disporre idonea segnaletica.

		Adottare idonee schermature dell'area di lavoro atte a difendere terzi dalla proiezione di schizzi e/o materiali. Gli operatori devono segnalare e delimitare la zona di lavoro come previsto dal Codice della Strada (transenne, segnalazione di lavori in corso, direzione obbligatoria e coni segnaletici).
--	--	---

Misure preventive e protettive in dotazione dell'opera previste	Informazioni necessarie per pianificarne la realizzazione in sicurezza	Modalità di utilizzo in condizioni di sicurezza	Verifiche e controlli da effettuare	Periodicità	Interventi di manutenzione da effettuare	Periodicità
Interdire accessi esistenti alla zona interessata dai lavori.				Mensile		Trimestrale



Aree pedonali-Pavimenti-rinnovo

Tipo di intervento		Rischi individuati
Localizzazione e valutazione dell'entità del difetto e sostituzione parziale (superiore a mq 2,00) o totale eseguita tramite la demolizione del pavimento e dello strato di collegamento esistenti, pulitura del sottofondo e la posa di nuovo pavimento.		

Punti critici	Misure preventive e protettive in dotazione dell'opera	Misure preventive e protettive ausiliarie
Accessi ai luoghi di lavoro		Non è prevista alcuna specifica misura preventiva/protettiva.
Sicurezza dei luoghi di lavoro		Prima del taglio delle piastrelle con taglierina elettrica, accertarsi del corretto funzionamento della macchina (accensione e arresto), dell'integrità dei cavi elettrici, dell'avvenuto collegamento all'impianto di messa a terra, della presenza delle protezioni meccaniche ed elettriche.
DPI:		Utilizzare prese CEE ovvero prese domestiche solo per lavori di breve entità presenti all'interno del luogo di lavoro.
Tavole allegate:		Le prolunghe devono avere grado di protezione IP 67.
Impianti di alimentazione e di scarico		Utilizzare macchine e apparecchi elettrici conformi ai requisiti del D.Lgs. 81/2008 e s.m.i., All. V, Parte II, punto 5.16.
		Nei lavori all'aperto è vietato l'uso di utensili elettrici portatili a tensione superiore a 220 V verso terra (D.Lgs. 81/2008 e s.m.i., All. VI, punto 6).
Approvvigionamento e movimentazione materiali		I materiali di risulta devono essere conferiti a discarica autorizzata per la tipologia specifica del rifiuto. Utilizzare attrezzature per movimentazione carichi aventi caratteristiche conformi al D.Lgs. 81/2008 e s.m.i., All. V, parte II, punti 3 e 4. Movimentare i materiali utilizzando le apposite attrezzature in modo conforme al D.Lgs. 81/2008 e s.m.i., All. VI, punto 3. Movimentare i materiali a mano, nel rispetto di quanto indicato al Titolo VI del D.Lgs. 81/2008 e s.m.i.. Acquisire e consultare la scheda tecnica dei prodotti utilizzati. Individuare e delimitare l'area di stoccaggio materiali di risulta.
Approvvigionamento e movimentazione attrezzature		Verificare che le caratteristiche delle attrezzature da lavoro utilizzate, rispondano ai requisiti di cui al D.Lgs. 81/2008 e s.m.i., Allegato V.

			Verificare che l'uso delle attrezzature di lavoro risponda alle disposizioni dettate dal D.Lgs. 81/2008 e s.m.i., Allegato VI.
			Acquisire e consultare la scheda tecnica e manuali d'uso e manutenzione delle attrezzature utilizzate.
Igiene sul lavoro			Attenersi scrupolosamente alle misure riportate nelle schede di sicurezza dei prodotti adoperati.
			Ventilare e illuminare adeguatamente l'ambiente di lavoro laddove possibile utilizzando sistemi portatili idonei e sicuri (D.Lgs. 81/2008 e s.m.i., All. IV, punti 1.9 e 1.10).
			Difendere i lavoratori dalla presenza di agenti nocivi (D.Lgs. 81/2008 e s.m.i., All. IV, punto 2).
			Nei luoghi di lavoro all'aperto osservare tutte le prescrizioni dettate dall'All. IV, punto 1.8, del D.Lgs. 81/2008 e s.m.i., necessarie al mantenimento di condizioni lavorative sicure anche dal punto di vista igienico-sanitario.
Interferenze e protezioni terzi	Interdire accessi esistenti alla zona interessata dai lavori.		Delimitare e segnalare l'area d'intervento.
			Gli operatori inoltre devono segnalare e delimitare la zona di lavoro come previsto dal Codice della Strada (transenne, segnalazione di lavori in corso, direzione obbligatoria e coni segnaletici).
			Adottare idonee schermature dell'area di lavoro atte a difendere terzi dalla proiezione di schizzi e/o materiali.

Misure preventive e protettive in dotazione dell'opera previste	Informazioni necessarie per pianificarne la realizzazione in sicurezza	Modalità di utilizzo in condizioni di sicurezza	Verifiche e controlli da effettuare	Periodicità	Interventi di manutenzione da effettuare	Periodicità
Interdire accessi esistenti alla zona interessata dai lavori.				Mensile		Trimestrale

Aree pedonali-Pavimenti-riparazioni

Tipo di intervento	Rischi individuati
Interventi correttivi di sostituzione di elementi danneggiati o comunque deteriorati.	Tagli. Abrasioni. Punture (contatti con attrezzature e materiali). Urti, colpi, impatti, compressioni (contatti con materiali). Investimenti. Lesioni dorso lombari (sollevamento manuale dei carichi).

Punti critici	Misure preventive e protettive in dotazione dell'opera	Misure preventive e protettive ausiliarie
Accessi ai luoghi di lavoro		Non è prevista alcuna specifica misura preventiva/protettiva.
Sicurezza dei luoghi di lavoro		Prima del taglio delle piastre con taglierina elettrica, accertarsi del corretto funzionamento della macchina (accensione e arresto), dell'integrità dei cavi elettrici, dell'avvenuto collegamento all'impianto di messa a terra, della presenza delle protezioni meccaniche ed elettriche.
DPI: Tavole allegate: Impianti di alimentazione e di scarico		Utilizzare prese CEE ovvero prese domestiche solo per lavori di breve entità presenti all'interno del luogo di lavoro. Le prolunghe devono avere grado di protezione IP 67. Utilizzare macchine e apparecchi elettrici conformi ai requisiti del D.Lgs. 81/2008 e s.m.i., All. V, Parte II, punto 5.16. Nei lavori all'aperto è vietato l'uso di utensili elettrici portatili a tensione superiore a 220 V verso terra (D.Lgs. 81/2008 e s.m.i., All. VI, punto 6).
Approvvigionamento e movimentazione materiali		I materiali di risulta devono essere conferiti a discarica autorizzata per la tipologia specifica del rifiuto. Utilizzare attrezzature per movimentazione carichi aventi caratteristiche conformi al D.Lgs. 81/2008 e s.m.i., All. V, parte II, punti 3 e 4. Movimentare i materiali utilizzando le apposite attrezzature in modo conforme al D.Lgs. 81/2008 e s.m.i., All. VI, punto 3. Movimentare i materiali a mano, nel rispetto di quanto indicato al Titolo VI del D.Lgs. 81/2008 e s.m.i.. Acquisire e consultare la scheda tecnica dei prodotti utilizzati. Individuare e delimitare l'area di stoccaggio materiali di risulta.

Approvvigionamento e movimentazione attrezzature		Verificare che le caratteristiche delle attrezzature da lavoro utilizzate, rispondano ai requisiti di cui al D.Lgs. 81/2008 e s.m.i., Allegato V. Verificare che l'uso delle attrezzature di lavoro risponda alle disposizioni dettate dal D.Lgs. 81/2008 e s.m.i., Allegato VI. Acquisire e consultare la scheda tecnica e manuali d'uso e manutenzione delle attrezzature utilizzate.				
Igiene sul lavoro		Attenersi scrupolosamente alle misure riportate nelle schede di sicurezza dei prodotti adoperati. Ventilare e illuminare adeguatamente l'ambiente di lavoro laddove possibile utilizzando sistemi portatili idonei e sicuri (D.Lgs. 81/2008 e s.m.i., All. IV, punti 1.9 e 1.10). Difendere i lavoratori dalla presenza di agenti nocivi (D.Lgs. 81/2008 e s.m.i., All. IV, punto 2). Nei luoghi di lavoro all'aperto osservare tutte le prescrizioni dettate dall'All. IV, punto 1.8, del D.Lgs. 81/2008 e s.m.i., necessarie al mantenimento di condizioni lavorative sicure anche dal punto di vista igienico-sanitario.				
Interferenze e protezioni terzi	Interdire accessi esistenti alla zona interessata dai lavori.	Delimitare e segnalare l'area d'intervento. Gli operatori inoltre devono segnalare e delimitare la zona di lavoro come previsto dal Codice della Strada (transenne, segnalazione di lavori in corso, direzione obbligatoria e coni segnaletici). Adottare idonee schermature dell'area di lavoro atte a difendere terzi dalla proiezione di schizzi e/o materiali.				
Misure preventive e protettive in dotazione dell'opera previste	Informazioni necessarie per pianificarne la realizzazione in sicurezza	Modalità di utilizzo in condizioni di sicurezza	Verifiche e controlli da effettuare	Periodicità	Interventi di manutenzione da effettuare	Periodicità
Interdire accessi esistenti alla zona interessata dai lavori.				Mensile		Trimestrale

Strade-Barriere stradali-controllo

Tipo di intervento		Rischi individuati
Controllo efficienza e dello stato di degrado e deformativo.		Investimento.
Punti critici	Misure preventive e protettive in dotazione dell'opera	Misure preventive e protettive ausiliarie
Accessi ai luoghi di lavoro	Prima di far accedere il personale sul luogo di intervento su strada, segnalare sui cartelloni elettronici che lo precedono la presenza del cantiere con operai al lavoro.	Prima di accedere all'area di lavoro sulla strada, gli operatori devono segnalare e delimitare la zona interessata come previsto dal Codice della Strada (transenne, segnalazione di lavori in corso, direzione obbligatoria e coni segnaletici).
Sicurezza dei luoghi di lavoro	Effettuare il controllo delle barriere da posizione sicura e protetta che non crei situazione di pericolo per sé stessi e/o per altri.	Rispettare indicazioni, vincoli e prescrizioni dettate dal D.Lgs. 81/2008 e s.m.i. per ogni specifica lavorazione. Rispettare tutte le prescrizioni dettate dal Codice della Strada in merito alla costituzione in sicurezza dei cantieri stradali.
DPI:		Nei lavori all'aperto è vietato l'uso di utensili elettrici portatili a tensione superiore a 220 V verso terra (D.Lgs. 81/2008 e s.m.i., All. VI, punto 6).
Tavole allegate:		
Impianti di alimentazione e di scarico		Acquisire e consultare la scheda tecnica dei prodotti utilizzati.
Approvvigionamento e movimentazione materiali		Verificare che le caratteristiche delle attrezzature da lavoro utilizzate, rispondano ai requisiti di cui al D.Lgs. 81/2008 e s.m.i., Allegato V.
Approvvigionamento e movimentazione attrezzature		Verificare che l'uso delle attrezzature di lavoro risponda alle disposizioni dettate dal D.Lgs. 81/2008 e s.m.i., Allegato VI. Acquisire e consultare la scheda tecnica e manuali d'uso e manutenzione delle attrezzature utilizzate.
Igiene sul lavoro		Ventilare e illuminare adeguatamente l'ambiente di lavoro laddove possibile utilizzando sistemi portatili idonei e sicuri (D.Lgs. 81/2008 e s.m.i., All. IV, punti 1.9 e 1.10).
		Difendere i lavoratori dalla presenza di agenti nocivi (D.Lgs. 81/2008 e s.m.i., All. IV, punto 2).
Interferenze e protezioni terzi	Segnalare la presenza di operai al lavoro sui cartelloni elettronici già esistenti che	Gli operatori devono segnalare e delimitare la zona di lavoro come previsto dal Codice della Strada (transenne, segnalazione di lavori in corso, direzione obbligatoria e coni segnaletici).

		precedono il luogo di intervento.					
Misure preventive e protettive in dotazione dell'opera previste	Informazioni necessarie per pianificare la realizzazione in sicurezza	Modalità di utilizzo in condizioni di sicurezza	Verifiche e controlli da effettuare	Periodicità	Interventi di manutenzione da effettuare	Periodicità	
Prima di far accedere il personale sul luogo di intervento su strada, segnalare sui cartelloni elettronici che lo precedono la presenza del cantiere con operai al lavoro.				Mensile		Trimestrale	
Segnalare la presenza di operai al lavoro sui cartelloni elettronici già esistenti che precedono il luogo di intervento.				Mensile		Trimestrale	
Effettuare il controllo delle barriere da posizione sicura e protetta che non crei situazione di pericolo per sé stessi e/o per altri.				Quindicinale		Mensile	

Strade-Barriere stradali-controllo-riposizionamento

Tipo di intervento	Rischi individuati
Riposizionamento su terra o su opera d'arte per abbassamento del terreno o incidente stradale ed eventuale sostituzione degli elementi ammalorati o inefficienti.	Caduta di materiali dall'alto. Investimento. Rumore. Vibrazioni. Movimentazione manuale dei carichi. Abrasioni, tagli. Urto, contusioni.

Punti critici	Misure preventive e protettive in dotazione dell'opera	Misure preventive e protettive ausiliarie
Accessi ai luoghi di lavoro	Prima di far accedere il personale sul luogo di intervento su strada, segnalare sui cartelloni elettronici che lo precedono la presenza del cantiere con operai al lavoro.	Prima di accedere all'area di lavoro sulla strada, gli operatori devono segnalare e delimitare la zona interessata come previsto dal Codice della Strada (transenne, segnalazione di lavori in corso, direzione obbligatoria e coni segnaletici).
Sicurezza dei luoghi di lavoro	Effettuare il riposizionamento delle barriere da posizione sicura e protetta che non crei situazione di pericolo per sé stessi e/o per altri.	Rispettare indicazioni, vincoli e prescrizioni dettate dal D.Lgs. 81/2008 e s.m.i. per ogni specifica lavorazione. Rispettare tutte le prescrizioni dettate dal Codice della Strada in merito alla costituzione in sicurezza dei cantieri stradali.
DPI:		Verificare la sicurezza dei generatori elettrici di corrente.
Tavole allegate: Impianti di alimentazione e di scarico Approvvigionamento e movimentazione materiali		I materiali di risulta devono essere conferiti a discarica autorizzata per la tipologia specifica del rifiuto. Utilizzare attrezzature per movimentazione carichi aventi caratteristiche conformi al D.Lgs. 81/2008 e s.m.i., All. V, parte II, punti 3 e 4. Movimentare i materiali utilizzando le apposite attrezzature in modo conforme al D.Lgs. 81/2008 e s.m.i., All. VI, punto 3. Movimentare i materiali a mano, nel rispetto di quanto indicato al Titolo VI del D.Lgs. 81/2008 e s.m.i.. Acquisire e consultare la scheda tecnica dei prodotti utilizzati.

Approvvigionamento e movimentazione attrezzature		Verificare che le caratteristiche delle attrezzature da lavoro utilizzate, rispondano ai requisiti di cui al D.Lgs. 81/2008 e s.m.i., Allegato V. Verificare che l'uso delle attrezzature di lavoro risponda alle disposizioni dettate dal D.Lgs. 81/2008 e s.m.i., Allegato VI. Acquisire e consultare la scheda tecnica e manuali d'uso e manutenzione delle attrezzature utilizzate.
Igiene sul lavoro		Ventilare e illuminare adeguatamente l'ambiente di lavoro laddove possibile utilizzando sistemi portatili idonei e sicuri (D.Lgs. 81/2008 e s.m.i., All. IV, punti 1.9 e 1.10). Difendere i lavoratori dalla presenza di agenti nocivi (D.Lgs. 81/2008 e s.m.i., All. IV, punto 2).
Interferenze e protezioni terzi	Segnalare la presenza di operai al lavoro sui cartelloni elettronici già esistenti che precedono il luogo di intervento.	Predisporre idonea regolamentazione del traffico in relazione alla costituzione di un cantiere stradale. Gli operatori devono segnalare e delimitare la zona di lavoro come previsto dal Codice della Strada (transenne, segnalazione di lavori in corso, direzione obbligatoria e coni segnaletici). Adottare idonee schermature dell'area di lavoro atte a difendere terzi dalla proiezione di schizzi e/o materiali.

Misure preventive e protettive in dotazione dell'opera previste	Informazioni necessarie per pianificarne la realizzazione in sicurezza	Modalità di utilizzo in condizioni di sicurezza	Verifiche e controlli da effettuare	Periodicità	Interventi di manutenzione da effettuare	Periodicità
Prima di far accedere il personale sul luogo di intervento su strada, segnalare sui cartelloni elettronici che lo precedono la presenza del cantiere con operai al lavoro.				Mensile		Trimestrale
Segnalare la presenza di operai al lavoro sui cartelloni elettronici già esistenti che precedono il luogo di intervento.				Mensile		Trimestrale
Effettuare il riposizionamento delle barriere da posizione sicura e protetta che non crei situazione di pericolo per sé stessi e/o per altri.				Quindicinale		Mensile

Strade-Barriere stradali-controllo-riposizionamento-sostituzione

Tipo di intervento	Rischi individuati
Sostituzione.	<p>Caduta di materiali dall'alto.</p> <p>Investimento.</p> <p>Rumore.</p> <p>Vibrazioni.</p> <p>Movimentazione manuale dei carichi.</p> <p>Abrasioni, tagli.</p> <p>Urto, contusioni.</p>

Punti critici	Misure preventive e protettive in dotazione dell'opera	Misure preventive e protettive ausiliarie
Accessi ai luoghi di lavoro	Prima di far accedere il personale sul luogo di intervento su strada, segnalare sui cartelloni elettronici che lo precedono la presenza del cantiere con operai al lavoro.	Prima di accedere all'area di lavoro sulla strada, gli operatori devono segnalare e delimitare la zona interessata come previsto dal Codice della Strada (transenne, segnalazione di lavori in corso, direzione obbligatoria e coni segnaletici).
Sicurezza dei luoghi di lavoro	Effettuare la sostituzione delle barriere da posizione sicura e protetta che non crei situazione di pericolo per sé stessi e/o per altri.	<p>Rispettare indicazioni, vincoli e prescrizioni dettate dal D.Lgs. 81/2008 e s.m.i. per ogni specifica lavorazione.</p> <p>Rispettare tutte le prescrizioni dettate dal Codice della Strada in merito alla costituzione in sicurezza dei cantieri stradali.</p>
DPI:		Verificare la sicurezza dei generatori elettrici di corrente.
Tavole allegate: Impianti di alimentazione e di scarico Approvvigionamento e movimentazione materiali		<p>I materiali di risulta devono essere conferiti a discarica autorizzata per la tipologia specifica del rifiuto.</p> <p>Utilizzare attrezzature per movimentazione carichi aventi caratteristiche conformi al D.Lgs. 81/2008 e s.m.i., All. V, parte II, punti 3 e 4.</p> <p>Movimentare i materiali utilizzando le apposite attrezzature in modo conforme al D.Lgs. 81/2008 e s.m.i., All. VI, punto 3.</p> <p>Movimentare i materiali a mano, nel rispetto di quanto indicato al Titolo VI del D.Lgs. 81/2008 e s.m.i..</p> <p>Acquisire e consultare la scheda tecnica dei prodotti utilizzati.</p>

Approvvigionamento e movimentazione attrezzature		Verificare che le caratteristiche delle attrezzature da lavoro utilizzate, rispondano ai requisiti di cui al D.Lgs. 81/2008 e s.m.i., Allegato V. Verificare che l'uso delle attrezzature di lavoro risponda alle disposizioni dettate dal D.Lgs. 81/2008 e s.m.i., Allegato VI. Acquisire e consultare la scheda tecnica e manuali d'uso e manutenzione delle attrezzature utilizzate.
Igiene sul lavoro		Ventilare e illuminare adeguatamente l'ambiente di lavoro laddove possibile utilizzando sistemi portatili idonei e sicuri (D.Lgs. 81/2008 e s.m.i., All. IV, punti 1.9 e 1.10). Difendere i lavoratori dalla presenza di agenti nocivi (D.Lgs. 81/2008 e s.m.i., All. IV, punto 2).
Interferenze e protezioni terzi	Segnalare la presenza di operai al lavoro sui cartelloni elettronici già esistenti che precedono il luogo di intervento.	Predisporre idonea regolamentazione del traffico in relazione alla costituzione di un cantiere stradale. Gli operatori devono segnalare e delimitare la zona di lavoro come previsto dal Codice della Strada (transenne, segnalazione di lavori in corso, direzione obbligatoria e coni segnaletici). Adottare idonee schermature dell'area di lavoro atte a difendere terzi dalla proiezione di schizzi e/o materiali.

Misure preventive e protettive in dotazione dell'opera previste	Informazioni necessarie per pianificare la realizzazione in sicurezza	Modalità di utilizzo in condizioni di sicurezza	Verifiche e controlli da effettuare	Periodicità	Interventi di manutenzione da effettuare	Periodicità
Prima di far accedere il personale sul luogo di intervento su strada, segnalare sui cartelloni elettronici che lo precedono la presenza del cantiere con operai al lavoro.				Mensile		Trimestrale
Segnalare la presenza di operai al lavoro sui cartelloni elettronici già esistenti che precedono il luogo di intervento.				Mensile		Trimestrale
Effettuare la sostituzione delle barriere da posizione sicura e protetta che non crei situazione di pericolo per sé stessi e/o per altri.				Quindicinale		Mensile

Strade-Manto bituminoso-controllo a vista

Tipo di intervento		Rischi individuati
Controllo a vista dello stato di conservazione del manto bituminoso.	Investimento.	

Punti critici	Misure preventive e protettive in dotazione dell'opera	Misure preventive e protettive ausiliarie
Accessi ai luoghi di lavoro	Prima di far accedere il personale sul luogo di intervento su strada, segnalare sui cartelloni elettronici che lo precedono la presenza del cantiere con operai al lavoro.	Prima di accedere all'area di lavoro sulla strada, gli operatori devono segnalare e delimitare la zona interessata come previsto dal Codice della Strada (transenne, segnalazione di lavori in corso, direzione obbligatoria e coni segnaletici).
Sicurezza dei luoghi di lavoro	Effettuare il controllo del manto da posizione sicura e protetta che non crei situazione di pericolo per sé stessi e/o per altri.	Rispettare indicazioni, vincoli e prescrizioni dettate dal D.Lgs. 81/2008 e s.m.i. per ogni specifica lavorazione. Rispettare tutte le prescrizioni dettate dal Codice della Strada in merito alla costituzione in sicurezza dei cantieri stradali.
DPI:		Non è prevista alcuna specifica misura preventiva/protettiva.
Tavole allegate:		
Impianti di alimentazione e di scarico		Acquisire e consultare la scheda tecnica dei prodotti utilizzati.
Approvvigionamento e movimentazione materiali		Individuare e delimitare l'area di stoccaggio materiali di risulta. Accatastare i materiali senza sovraccaricare le strutture esistenti.
Approvvigionamento e movimentazione attrezzature		Verificare che le caratteristiche delle attrezzature da lavoro utilizzate, rispondano ai requisiti di cui al D.Lgs. 81/2008 e s.m.i., Allegato V. Verificare che l'uso delle attrezzature di lavoro risponda alle disposizioni dettate dal D.Lgs. 81/2008 e s.m.i., Allegato VI. Acquisire e consultare la scheda tecnica e manuali d'uso e manutenzione delle attrezzature utilizzate.
Igiene sul lavoro		Ventilare e illuminare adeguatamente l'ambiente di lavoro laddove possibile utilizzando sistemi portatili idonei e sicuri (D.Lgs. 81/2008 e s.m.i., All. IV, punti 1.9 e 1.10).

			Difendere i lavoratori dalla presenza di agenti nocivi (D.Lgs. 81/2008 e s.m.i., All. IV, punto 2.
Interferenze e protezioni terzi	Segnalare la presenza di operai al lavoro sui cartelloni elettronici già esistenti che precedono il luogo di intervento.		Gli operatori devono segnalare e delimitare la zona di lavoro come previsto dal Codice della Strada (transenne, segnalazione di lavori in corso, direzione obbligatoria e coni segnaletici).

Misure preventive e protettive in dotazione dell'opera previste	Informazioni necessarie per pianificare la realizzazione in sicurezza	Modalità di utilizzo in condizioni di sicurezza	Verifiche e controlli da effettuare	Periodicità	Interventi di manutenzione da effettuare	Periodicità
Prima di far accedere il personale sul luogo di intervento su strada, segnalare sui cartelloni elettronici che lo precedono la presenza del cantiere con operai al lavoro.				Mensile		Trimestrale
Segnalare la presenza di operai al lavoro sui cartelloni elettronici già esistenti che precedono il luogo di intervento.				Mensile		Trimestrale
Effettuare il controllo del manto da posizione sicura e protetta che non crei situazione di pericolo per sé stessi e/o per altri.				Quindicinale		Mensile

Strade-Manto bituminoso-controllo a vista-rifacimento

Tipo di intervento		Rischi individuati
Rifacimento.		Investimento. Calore. Incendio. Inalazione di fumi, vapori, gas. Contatto con sostanze tossiche (catrame). Inalazione di polveri e fibre. Rumore. Vibrazione.

Punti critici	Misure preventive e protettive in dotazione dell'opera	Misure preventive e protettive ausiliarie
Accessi ai luoghi di lavoro	Prima di far accedere il personale sul luogo di intervento su strada, segnalare sui cartelloni elettronici che lo precedono la presenza del cantiere con operai al lavoro.	Prima di accedere all'area di lavoro sulla strada, gli operatori devono segnalare e delimitare la zona interessata come previsto dal Codice della Strada (transenne, segnalazione di lavori in corso, direzione obbligatoria e coni segnaletici).
Sicurezza dei luoghi di lavoro	Regolare il traffico veicolare adeguando i segnaletici semaforici esistenti e bloccando temporaneamente il transito laddove necessario.	Fare allontanare gli operatori a piedi dal raggio d'azione del macchinario durante il suo uso (se necessaria la loro presenza prendere le dovute cautele). Segnalare adeguatamente l'avvio di operazioni con macchine mobili/semoventi. Durante colata di materiale incandescente adottare idonee difese nei confronti degli operatori che coordinano le operazioni da terra.
DPI:		Verificare la sicurezza dei generatori elettrici di corrente.
Tavole allegate:		
Impianti di alimentazione e di scarico		I materiali di risulta devono essere conferiti a discarica autorizzata per la tipologia specifica del rifiuto.
Approvvigionamento e movimentazione materiali		Utilizzare attrezzature per movimentazione carichi aventi caratteristiche conformi al D.Lgs. 81/2008 e s.m.i., All. V, parte II, punti 3 e 4. Movimentare i materiali utilizzando le apposite attrezzature in modo conforme al D.Lgs. 81/2008 e s.m.i., All. VI, punto 3.

		<p>Movimentare i materiali a mano, nel rispetto di quanto indicato al Titolo VI del D.Lgs. 81/2008 e s.m.i..</p> <p>Acquisire e consultare la scheda tecnica dei prodotti utilizzati.</p> <p>Individuare e delimitare l'area di stoccaggio materiali di risulta.</p> <p>Accatastare i materiali senza sovraccaricare le strutture esistenti.</p>
Approvvigionamento e movimentazione attrezzature		<p>Verificare che le caratteristiche delle attrezzature da lavoro utilizzate, rispondano ai requisiti di cui al D.Lgs. 81/2008 e s.m.i., Allegato V.</p> <p>Verificare che l'uso delle attrezzature di lavoro risponda alle disposizioni dettate dal D.Lgs. 81/2008 e s.m.i., Allegato VI.</p> <p>Acquisire e consultare la scheda tecnica e manuali d'uso e manutenzione delle attrezzature utilizzate.</p> <p>Utilizzare le attrezzature di lavoro mobili e/o semoventi nel rispetto di quanto prescritto dal D.Lgs. 81/2008 e s.m.i., Allegato VI, punto 2.</p>
Igiene sul lavoro		<p>Attenersi scrupolosamente alle misure riportate nelle schede di sicurezza dei prodotti adoperati.</p> <p>Ventilare e illuminare adeguatamente l'ambiente di lavoro laddove possibile utilizzando sistemi portatili idonei e sicuri (D.Lgs. 81/2008 e s.m.i., All. IV, punti 1.9 e 1.10).</p> <p>Difendere i lavoratori dalla presenza di agenti nocivi (D.Lgs. 81/2008 e s.m.i., All. IV, punto 2).</p> <p>Nei luoghi di lavoro all'aperto osservare tutte le prescrizioni dettate dall'All. IV, punto 1.8, del D.Lgs. 81/2008 e s.m.i., necessarie al mantenimento di condizioni lavorative sicure anche dal punto di vista igienico-sanitario.</p> <p>Allontanare dalla zona di lavoro in appositi contenitori gli stracci sporchi o imbevuti di sostanze infiammabili quali vernici e solventi.</p> <p>Provvedere alla pulizia costante del pavimento dai materiali di risulta, evitando la creazione di ostacoli e camminamenti instabili per gli operatori.</p>
Interferenze e protezioni terzi	<p>Segnalare la presenza di operai al lavoro sui cartelloni elettronici già esistenti che precedono il luogo di intervento.</p>	<p>Predisporre idonea regolamentazione del traffico in relazione alla costituzione di un cantiere stradale.</p> <p>Gli operatori devono segnalare e delimitare la zona di lavoro come previsto dal Codice della Strada (transenne, segnalazione di lavori in corso, direzione obbligatoria e coni segnaletici).</p> <p>Delimitare la zona di lavoro e disporre idonea segnaletica.</p> <p>Non consentire l'avvicinamento al mezzo in funzionamento.</p> <p>Adottare idonee schermature dell'area di lavoro atte a difendere terzi dalla proiezione di schizzi e/o materiali.</p>

Misure preventive e protettive in dotazione dell'opera previste	Informazioni necessarie per pianificarne la realizzazione in sicurezza	Modalità di utilizzo in condizioni di sicurezza	Verifiche e controlli da effettuare	Periodicità	Interventi di manutenzione da effettuare	Periodicità
Prima di far accedere il personale sul luogo di intervento su strada, segnalare sui cartelloni elettronici che lo precedono la presenza del cantiere con operai al lavoro.				Mensile		Trimestrale
Segnalare la presenza di operai al lavoro sui cartelloni elettronici già esistenti che precedono il luogo di intervento.				Mensile		Trimestrale
Regolare il traffico veicolare adeguando i segnalatori semaforici esistenti e bloccando temporaneamente il transito laddove necessario.				Quindicinale		Mensile

Strade-Manto bituminoso-controllo a vista-rifacimento-riparazione

Tipo di intervento		Rischi individuati
Riparazione.		Investimento. Calore. Incendio. Inalazione di fumi, vapori, gas. Contatto con sostanze tossiche (catrame). Inalazione di polveri e fibre. Rumore. Vibrazione.
Punti critici	Misure preventive e protettive in dotazione dell'opera	Misure preventive e protettive ausiliarie
Accessi ai luoghi di lavoro	Prima di far accedere il personale sul luogo di intervento su strada, segnalare sui cartelloni elettronici che lo precedono la presenza del cantiere con operai al lavoro.	Prima di accedere all'area di lavoro sulla strada, gli operatori devono segnalare e delimitare la zona interessata come previsto dal Codice della Strada (transenne, segnalazione di lavori in corso, direzione obbligatoria e coni segnaletici).
Sicurezza dei luoghi di lavoro	Regolare il traffico veicolare adeguando i segnalatori semaforici esistenti e bloccando temporaneamente il transito laddove necessario.	Fare allontanare gli operatori a piedi dal raggio d'azione del macchinario durante il suo uso (se necessaria la loro presenza prendere le dovute cautele). Segnalare adeguatamente l'avvio di operazioni con macchine mobili/semoventi. Durante colata di materiale incandescente adottare idonee difese nei confronti degli operatori che coordinano le operazioni da terra.
DPI:		Verificare la sicurezza dei generatori elettrici di corrente.
Tavole allegate:		
Impianti di alimentazione e di scarico		I materiali di risulta devono essere conferiti a discarica autorizzata per la tipologia specifica del rifiuto.
Approvvigionamento e movimentazione materiali		Utilizzare attrezzature per movimentazione carichi aventi caratteristiche conformi al D.Lgs. 81/2008 e s.m.i., All. V, parte II, punti 3 e 4. Movimentare i materiali utilizzando le apposite attrezzature in modo conforme al D.Lgs. 81/2008 e s.m.i., All. VI, punto 3.

		<p>Movimentare i materiali a mano, nel rispetto di quanto indicato al Titolo VI del D.Lgs. 81/2008 e s.m.i..</p> <p>Acquisire e consultare la scheda tecnica dei prodotti utilizzati.</p> <p>Individuare e delimitare l'area di stoccaggio materiali di risulta.</p> <p>Accatastare i materiali senza sovraccaricare le strutture esistenti.</p>
Approvvigionamento e movimentazione attrezzature		<p>Verificare che le caratteristiche delle attrezzature da lavoro utilizzate, rispondano ai requisiti di cui al D.Lgs. 81/2008 e s.m.i., Allegato V.</p> <p>Verificare che l'uso delle attrezzature di lavoro risponda alle disposizioni dettate dal D.Lgs. 81/2008 e s.m.i., Allegato VI.</p> <p>Acquisire e consultare la scheda tecnica e manuali d'uso e manutenzione delle attrezzature utilizzate.</p> <p>Utilizzare le attrezzature di lavoro mobili e/o semoventi nel rispetto di quanto prescritto dal D.Lgs. 81/2008 e s.m.i., Allegato VI, punto 2.</p>
Igiene sul lavoro		<p>Attenersi scrupolosamente alle misure riportate nelle schede di sicurezza dei prodotti adoperati.</p> <p>Ventilare e illuminare adeguatamente l'ambiente di lavoro laddove possibile utilizzando sistemi portatili idonei e sicuri (D.Lgs. 81/2008 e s.m.i., All. IV, punti 1.9 e 1.10).</p> <p>Difendere i lavoratori dalla presenza di agenti nocivi (D.Lgs. 81/2008 e s.m.i., All. IV, punto 2).</p> <p>Nei luoghi di lavoro all'aperto osservare tutte le prescrizioni dettate dall'All. IV, punto 1.8, del D.Lgs. 81/2008 e s.m.i., necessarie al mantenimento di condizioni lavorative sicure anche dal punto di vista igienico-sanitario.</p> <p>Allontanare dalla zona di lavoro in appositi contenitori gli stracci sporchi o imbevuti di sostanze infiammabili quali vernici e solventi.</p> <p>Provvedere alla pulizia costante del pavimento dai materiali di risulta, evitando la creazione di ostacoli e camminamenti instabili per gli operatori.</p>
Interferenze e protezioni terzi	<p>Segnalare la presenza di operai al lavoro sui cartelloni elettronici già esistenti che precedono il luogo di intervento.</p>	<p>Predisporre idonea regolamentazione del traffico in relazione alla costituzione di un cantiere stradale.</p> <p>Gli operatori devono segnalare e delimitare la zona di lavoro come previsto dal Codice della Strada (transenne, segnalazione di lavori in corso, direzione obbligatoria e coni segnaletici).</p> <p>Delimitare la zona di lavoro e disporre idonea segnaletica.</p> <p>Non consentire l'avvicinamento al mezzo in funzionamento.</p> <p>Adottare idonee schermature dell'area di lavoro atte a difendere terzi dalla proiezione di schizzi e/o materiali.</p>

Misure preventive e protettive in dotazione dell'opera previste	Informazioni necessarie per pianificarne la realizzazione in sicurezza	Modalità di utilizzo in condizioni di sicurezza	Verifiche e controlli da effettuare	Periodicità	Interventi di manutenzione da effettuare	Periodicità
Prima di far accedere il personale sul luogo di intervento su strada, segnalare sui cartelloni elettronici che lo precedono la presenza del cantiere con operai al lavoro.				Mensile		Trimestrale
Segnalare la presenza di operai al lavoro sui cartelloni elettronici già esistenti che precedono il luogo di intervento.				Mensile		Trimestrale
Regolare il traffico veicolare adeguando i segnalatori semaforici esistenti e bloccando temporaneamente il transito laddove necessario.				Quindicinale		Mensile

Strade-Segnaletica stradale orizzontale-controllo

Tipo di intervento		Rischi individuati
Controllo.		Investimento.

Punti critici	Misure preventive e protettive in dotazione dell'opera	Misure preventive e protettive ausiliarie
Accessi ai luoghi di lavoro	Prima di far accedere il personale sul luogo di intervento su strada, segnalare sui cartelloni elettronici che lo precedono la presenza del cantiere con operai al lavoro.	Prima di accedere all'area di lavoro sulla strada, gli operatori devono segnalare e delimitare la zona interessata come previsto dal Codice della Strada (transenne, segnalazione di lavori in corso, direzione obbligatoria e coni segnaletici).
Sicurezza dei luoghi di lavoro	Effettuare il controllo della segnaletica orizzontale da posizione sicura e protetta che non crei situazione di pericolo per sé stessi e/o per altri.	Rispettare indicazioni, vincoli e prescrizioni dettate dal D.Lgs. 81/2008 e s.m.i. per ogni specifica lavorazione. Rispettare tutte le prescrizioni dettate dal Codice della Strada in merito alla costituzione in sicurezza dei cantieri stradali.
DPI:		Non è prevista alcuna specifica misura preventiva/protettiva.
Tavole allegate:		
Impianti di alimentazione e di scarico		Acquisire e consultare la scheda tecnica dei prodotti utilizzati.
Approvvigionamento e movimentazione materiali		Verificare che le caratteristiche delle attrezzature da lavoro utilizzate, rispondano ai requisiti di cui al D.Lgs. 81/2008 e s.m.i., Allegato V.
Approvvigionamento e movimentazione attrezzature		Verificare che l'uso delle attrezzature di lavoro risponda alle disposizioni dettate dal D.Lgs. 81/2008 e s.m.i., Allegato VI. Acquisire e consultare la scheda tecnica e manuali d'uso e manutenzione delle attrezzature utilizzate.
Igiene sul lavoro		Ventilare e illuminare adeguatamente l'ambiente di lavoro laddove possibile utilizzando sistemi portatili idonei e sicuri (D.Lgs. 81/2008 e s.m.i., All. IV, punti 1.9 e 1.10).
		Difendere i lavoratori dalla presenza di agenti nocivi (D.Lgs. 81/2008 e s.m.i., All. IV, punto 2.
Interferenze e protezioni terzi	Segnalare la presenza di operai al lavoro sui cartelloni elettronici già esistenti che	Gli operatori devono segnalare e delimitare la zona di lavoro come previsto dal Codice della Strada (transenne, segnalazione di lavori in corso, direzione obbligatoria e coni segnaletici).

		precedono il luogo di intervento.					
Misure preventive e protettive in dotazione dell'opera previste	Informazioni necessarie per pianificarne la realizzazione in sicurezza	Modalità di utilizzo in condizioni di sicurezza	Verifiche e controlli da effettuare	Periodicità	Interventi di manutenzione da effettuare	Periodicità	
Prima di far accedere il personale sul luogo di intervento su strada, segnalare sui cartelloni elettronici che lo precedono la presenza del cantiere con operai al lavoro.				Mensile		Trimestrale	
Segnalare la presenza di operai al lavoro sui cartelloni elettronici già esistenti che precedono il luogo di intervento.				Mensile		Trimestrale	
Effettuare il controllo della segnaletica orizzontale da posizione sicura e protetta che non crei situazione di pericolo per sé stessi e/o per altri.				Quindicinale		Mensile	

Strade-Segnaletica stradale orizzontale-controllo-rifacimento

Tipo di intervento	Rischi individuati
Rifacimento.	Investimento. Incendio. Inalazione di fumi, vapori, gas. Contatto con sostanze tossiche. Rumore. Vibrazione.

Punti critici	Misure preventive e protettive in dotazione dell'opera	Misure preventive e protettive ausiliarie
Accessi ai luoghi di lavoro	Prima di far accedere il personale sul luogo di intervento su strada, segnalare sui cartelloni elettronici che lo precedono la presenza del cantiere con operai al lavoro.	Prima di accedere all'area di lavoro sulla strada, gli operatori devono segnalare e delimitare la zona interessata come previsto dal Codice della Strada (transenne, segnalazione di lavori in corso, direzione obbligatoria e coni segnaletici).
Sicurezza dei luoghi di lavoro	Regolare il traffico veicolare adeguando i segnalatori semaforici esistenti e bloccando temporaneamente il transito laddove necessario.	Fare allontanare gli operatori a piedi dal raggio d'azione del macchinario durante il suo uso (se necessaria la loro presenza prendere le dovute cautele). Segnalare adeguatamente l'avvio di operazioni con macchine mobili/semoventi. Mantenere sostanze infiammabili lontane da fonti di calore.
DPI:		Nei lavori all'aperto è vietato l'uso di utensili elettrici portatili a tensione superiore a 220 V verso terra (D.Lgs. 81/2008 e s.m.i., All. VI, punto 6). Verificare la sicurezza dei generatori elettrici di corrente e dei compressori.
Tavole allegate: Impianti di alimentazione e di scarico Approvvigionamento e movimentazione materiali		I materiali di risulta devono essere conferiti a discarica autorizzata per la tipologia specifica del rifiuto. Utilizzare attrezzature per movimentazione carichi aventi caratteristiche conformi al D.Lgs. 81/2008 e s.m.i., All. V, parte II, punti 3 e 4. Movimentare i materiali utilizzando le apposite attrezzature in modo conforme al D.Lgs. 81/2008 e s.m.i., All. VI, punto 3. Movimentare i materiali a mano, nel rispetto di quanto indicato al Titolo VI del D.Lgs. 81/2008 e s.m.i.. Acquisire e consultare la scheda tecnica dei prodotti utilizzati.

Approvvigionamento e movimentazione attrezzature		<p>Verificare che le caratteristiche delle attrezzature da lavoro utilizzate, rispondano ai requisiti di cui al D.Lgs. 81/2008 e s.m.i., Allegato V.</p> <p>Verificare che l'uso delle attrezzature di lavoro risponda alle disposizioni dettate dal D.Lgs. 81/2008 e s.m.i., Allegato VI.</p> <p>Acquisire e consultare la scheda tecnica e manuali d'uso e manutenzione delle attrezzature utilizzate.</p> <p>Utilizzare le attrezzature di lavoro mobili e/o semoventi nel rispetto di quanto prescritto dal D.Lgs. 81/2008 e s.m.i., Allegato VI, punto 2.</p>
Igiene sul lavoro		<p>Attenersi scrupolosamente alle misure riportate nelle schede di sicurezza dei prodotti adoperati.</p> <p>Ventilare e illuminare adeguatamente l'ambiente di lavoro laddove possibile utilizzando sistemi portatili idonei e sicuri (D.Lgs. 81/2008 e s.m.i., All. IV, punti 1.9 e 1.10).</p> <p>Difendere i lavoratori dalla presenza di agenti nocivi (D.Lgs. 81/2008 e s.m.i., All. IV, punto 2).</p> <p>Nei luoghi di lavoro all'aperto osservare tutte le prescrizioni dettate dall'All. IV, punto 1.8, del D.Lgs. 81/2008 e s.m.i., necessarie al mantenimento di condizioni lavorative sicure anche dal punto di vista igienico-sanitario.</p> <p>Allontanare dalla zona di lavoro in appositi contenitori gli stracci sporchi o imbevuti di sostanze infiammabili quali vernici e solventi.</p>
Interferenze e protezioni terzi	Il traffico veicolare deve essere regolato con appositi accorgimenti (corsie a senso alternato, blocco temporaneo del transito e deviazioni su altri percorsi...).	<p>Predisporre idonea regolamentazione del traffico in relazione alla costituzione di un cantiere stradale.</p> <p>Gli operatori devono segnalare e delimitare la zona di lavoro come previsto dal Codice della Strada (transenne, segnalazione di lavori in corso, direzione obbligatoria e coni segnaletici).</p> <p>Delimitare la zona di lavoro e disporre idonea segnaletica.</p> <p>Non consentire l'avvicinamento al mezzo in funzionamento.</p> <p>Adottare idonee schermature dell'area di lavoro atte a difendere terzi dalla proiezione di schizzi e/o materiali.</p>

Misure preventive e protettive in dotazione dell'opera previste	Informazioni necessarie per pianificarne la realizzazione in sicurezza	Modalità di utilizzo in condizioni di sicurezza	Verifiche e controlli da effettuare	Periodicità	Interventi di manutenzione da effettuare	Periodicità
Prima di far accedere il personale sul luogo di intervento su strada, segnalare sui cartelloni elettronici che lo				Mensile		Trimestrale

precedono la presenza del cantiere con operai al lavoro.						
Il traffico veicolare deve essere regolato con appositi accorgimenti (corsie a senso alternato, blocco temporaneo del transito e deviazioni su altri percorsi...).			Mensile			Trimestrale
Regolare il traffico veicolare adeguando i segnalatori semaforici esistenti e bloccando temporaneamente il transito laddove necessario.			Quindicinale			Mensile



Strade-Segnaletica stradale verticale-controllo

Tipo di intervento		Rischi individuati
Controllo.		Investimento.
Punti critici	Misure preventive e protettive in dotazione dell'opera	Misure preventive e protettive ausiliarie
Accessi ai luoghi di lavoro	Prima di far accedere il personale sul luogo di intervento su strada, segnalare sui cartelloni elettronici che lo precedono la presenza del cantiere con operai al lavoro.	Prima di accedere all'area di lavoro sulla strada, gli operatori devono segnalare e delimitare la zona interessata come previsto dal Codice della Strada (transenne, segnalazione di lavori in corso, direzione obbligatoria e coni segnaletici).
Sicurezza dei luoghi di lavoro	Effettuare il controllo della segnaletica verticale da posizione sicura e protetta che non crei situazione di pericolo per sé stessi e/o per altri.	Rispettare indicazioni, vincoli e prescrizioni dettate dal D.Lgs. 81/2008 e s.m.i. per ogni specifica lavorazione. Rispettare tutte le prescrizioni dettate dal Codice della Strada in merito alla costituzione in sicurezza dei cantieri stradali.
DPI:		Non è prevista alcuna specifica misura preventiva/protettiva.
Tavole allegate:		
Impianti di alimentazione e di scarico		
Approvvigionamento e movimentazione materiali		Utilizzare attrezzature per movimentazione carichi aventi caratteristiche conformi al D.Lgs. 81/2008 e s.m.i., All. V, parte II, punti 3 e 4. Movimentare i materiali utilizzando le apposite attrezzature in modo conforme al D.Lgs. 81/2008 e s.m.i., All. VI, punto 3. Movimentare i materiali a mano, nel rispetto di quanto indicato al Titolo VI del D.Lgs. 81/2008 e s.m.i.. Acquisire e consultare la scheda tecnica dei prodotti utilizzati. Vietare qualsiasi deposito sopra opere provvisoriale, eccettuato quello temporaneo di materiale necessario allo svolgimento del lavoro.
Approvvigionamento e movimentazione attrezzature		Verificare che le caratteristiche delle attrezzature da lavoro utilizzate, rispondano ai requisiti di cui al D.Lgs. 81/2008 e s.m.i., Allegato V. Verificare che l'uso delle attrezzature di lavoro risponda alle disposizioni dettate dal D.Lgs. 81/2008 e

		s.m.i., Allegato VI. Acquisire e consultare la scheda tecnica e manuali d'uso e manutenzione delle attrezzature utilizzate. Vietare la movimentazione dei ponti quando su di essi si trovano lavoratori o sovraccarichi (D.Lgs. 81/2008 e s.m.i., All. VI, punto 4). Vietare qualsiasi deposito sopra opere provvisoriale, eccettuato quello temporaneo di attrezzi necessari allo svolgimento del lavoro. Utilizzare le attrezzature di lavoro mobili e/o semoventi nel rispetto di quanto prescritto dal D.Lgs. 81/2008 e s.m.i., Allegato VI, punto 2. Ventilare e illuminare adeguatamente l'ambiente di lavoro laddove possibile utilizzando sistemi portatili idonei e sicuri (D.Lgs. 81/2008 e s.m.i., All. IV, punti 1.9 e 1.10). Difendere i lavoratori dalla presenza di agenti nocivi (D.Lgs. 81/2008 e s.m.i., All. IV, punto 2). Gli operatori devono segnalare e delimitare la zona di lavoro come previsto dal Codice della Strada (transenne, segnalazione di lavori in corso, direzione obbligatoria e coni segnaletici).
Igiene sul lavoro		
Interferenze e protezioni terzi	Segnalare la presenza di operai al lavoro sui cartelloni elettronici già esistenti che precedono il luogo di intervento.	

Misure preventive e protettive in dotazione dell'opera previste	Informazioni necessarie per pianificare la realizzazione in sicurezza	Modalità di utilizzo in condizioni di sicurezza	Verifiche e controlli da effettuare	Periodicità	Interventi di manutenzione da effettuare	Periodicità
Prima di far accedere il personale sul luogo di intervento su strada, segnalare sui cartelloni elettronici che lo precedono la presenza del cantiere con operai al lavoro.				Mensile		Trimestrale
Segnalare la presenza di operai al lavoro sui cartelloni elettronici già esistenti che precedono il luogo di intervento.				Mensile		Trimestrale
Effettuare il controllo della segnaletica verticale da posizione sicura e protetta che non crei situazione di pericolo per sé stessi e/o per altri.				Quindicinale		Mensile

Strade-Segnaletica stradale verticale-controllo-sostituzione

Tipo di intervento	Rischi individuati
Sostituzione.	Investimento. Abrasioni, punture, tagli. Inalazione polveri. Contatto con sostanze tossiche. Rumore. Vibrazione. Movimentazione manuale dei carichi.

Punti critici	Misure preventive e protettive in dotazione dell'opera	Misure preventive e protettive ausiliarie
Accessi ai luoghi di lavoro	Prima di fare accedere il personale sul luogo di intervento su strada, segnalare sui cartelloni elettronici che lo precedono la presenza del cantiere con operai al lavoro.	<p>Prima di accedere all'area di lavoro sulla strada, gli operatori devono segnalare e delimitare la zona interessata come previsto dal Codice della Strada (transenne, segnalazione di lavori in corso, direzione obbligatoria e coni segnaletici).</p> <p>Utilizzare scale portatili semplici o doppie conformi alle caratteristiche indicate dall'art. 113 D.Lgs. 81/2008 e s.m.i., e solo nel caso previsto dall' art. 111 c. 3 stesso decreto.</p> <p>Per accedere a zona di lavoro in quota è obbligatorio adottare idonea opera provvisoria (ponteggio, ponte a sbalzo, ecc.).</p> <p>Predisporre misure di protezione individuale per lavori temporanei in quota, conformemente a quanto indicato dal D.Lgs. 81/2008 e s.m.i. art. 115, dando sempre priorità all'adozione di idonee misure di protezione collettiva (art. 111, comma 1, lett. a).</p> <p>Adottare il sistema di accesso al luogo di lavoro in elevato attraverso funi, avendo cura di verificarne le caratteristiche e di utilizzarle nel rispetto di quanto previsto dall'art. 116 D.Lgs. 81/2008 e s.m.i..</p> <p>L'operatore accede al luogo di lavoro temporaneo in elevato attraverso sistema di sollevamento adeguato conforme alle prescrizioni dettate dal D.Lgs. 81/2008 e s.m.i., All. V, Parte II, punto 4.</p>
Sicurezza dei luoghi di lavoro	Regolare il traffico veicolare adeguando i segnalatori semaforici esistenti e bloccando temporaneamente il transito laddove necessario.	<p>Nel lavoro in quota è obbligatorio adottare idonea opera provvisoria (ponteggio, ponte a sbalzo, ecc.).</p> <p>Verificare che i ponti siano regolarmente allestiti e usati. In presenza di dislivelli superiori a 2 metri, per l'esistenza d'aperture, provvedere ad applicare parapetti regolamentari.</p> <p>Le scale doppie non devono superare i 5 metri di altezza; verificare l'efficienza del dispositivo che limita l'apertura della scala.</p> <p>Verificare la planarità del mezzo di lavoro utilizzato e la resistenza del terreno su cui è poggiato per evitarne ribaltamenti.</p>

		<p>Fare allontanare gli operatori a piedi dal raggio d'azione del macchinario durante il suo uso (se necessaria la loro presenza prendere le dovute cautele).</p> <p>Segnalare adeguatamente l'avvio di operazioni con macchine mobili/semoventi.</p> <p>Nei lavori eseguiti in prossimità di parti attive adottare sempre norme di buona tecnica, rispettando comunque almeno una delle prescrizioni dettate dall'art. 117 del D.Lgs. 81/2008 e s.m.i..</p> <p>L'azione di sollevamento degli operatori deve essere costantemente sorvegliata e coordinata.</p>
DPI:		<p>Nei lavori all'aperto è vietato l'uso di utensili elettrici portatili a tensione superiore a 220 V verso terra (D.Lgs. 81/2008 e s.m.i., All. VI, punto 6).</p>
Tavole allegate:		
Impianti di alimentazione e di scarico		
Approvvigionamento e movimentazione materiali		<p>Verificare che le caratteristiche delle attrezzature da lavoro utilizzate, rispondano ai requisiti di cui al D.Lgs. 81/2008 e s.m.i., Allegato V.</p> <p>Verificare che l'uso delle attrezzature di lavoro risponda alle disposizioni dettate dal D.Lgs. 81/2008 e s.m.i., Allegato VI.</p> <p>Acquisire e consultare la scheda tecnica e manuali d'uso e manutenzione delle attrezzature utilizzate.</p> <p>Vietare la movimentazione dei ponti quando su di essi si trovano lavoratori o sovraccarichi (D.Lgs. 81/2008 e s.m.i., All. VI, punto 4).</p> <p>Vietare qualsiasi deposito sopra opere provvisorie, eccettuato quello temporaneo di attrezzi necessari allo svolgimento del lavoro.</p> <p>Utilizzare le attrezzature di lavoro mobili e/o semoventi nel rispetto di quanto prescritto dal D.Lgs. 81/2008 e s.m.i., Allegato VI, punto 2.</p>
Approvvigionamento e movimentazione attrezzature		<p>Verificare che le caratteristiche delle attrezzature da lavoro utilizzate, rispondano ai requisiti di cui al D.Lgs. 81/2008 e s.m.i., Allegato V.</p> <p>Verificare che l'uso delle attrezzature di lavoro risponda alle disposizioni dettate dal D.Lgs. 81/2008 e s.m.i., Allegato VI.</p> <p>Acquisire e consultare la scheda tecnica e manuali d'uso e manutenzione delle attrezzature utilizzate.</p> <p>Utilizzare le attrezzature di lavoro mobili e/o semoventi nel rispetto di quanto prescritto dal D.Lgs. 81/2008 e s.m.i., Allegato VI, punto 2.</p>
Igiene sul lavoro		<p>Attenersi scrupolosamente alle misure riportate nelle schede di sicurezza dei prodotti adoperati.</p>

		Ventilare e illuminare adeguatamente l'ambiente di lavoro laddove possibile utilizzando sistemi portatili idonei e sicuri (D.Lgs. 81/2008 e s.m.i., All. IV, punti 1.9 e 1.10). Difendere i lavoratori dalla presenza di agenti nocivi (D.Lgs. 81/2008 e s.m.i., All. IV, punto 2). Nei luoghi di lavoro all'aperto osservare tutte le prescrizioni dettate dall'All. IV, punto 1.8, del D.Lgs. 81/2008 e s.m.i., necessarie al mantenimento di condizioni lavorative sicure anche dal punto di vista igienico-sanitario.
Interferenze e protezioni terzi	Il traffico veicolare deve essere regolato con appositi accorgimenti (corsie a senso alternato, blocco temporaneo del transito e deviazioni su altri percorsi...).	Predisporre idonea regolamentazione del traffico in relazione alla costituzione di un cantiere stradale. Proteggere qualsiasi tipo di apertura sul vuoto con idonee barriere anti-caduta. Delimitare la zona di lavoro e disporre idonea segnaletica. Non consentire l'avvicinamento al mezzo in funzionamento. Nei lavori eseguiti in elevato, impedire caduta utensili tenendoli entro apposite guaine e/o assicurandoli all'operatore. Gli operatori devono segnalare e delimitare la zona di lavoro come previsto dal Codice della Strada (transenne, segnalazione di lavori in corso, direzione obbligatoria e coni segnaletici). Adottare idonee schermature dell'area di lavoro atte a difendere terzi dalla proiezione di schizzi e/o materiali Interdire l'area sottostante ai lavori ovvero realizzare idonea protezione contro la caduta di oggetti dall'alto. Delimitare l'area sottostante il tiro dei materiali.

Misure preventive e protettive in dotazione dell'opera previste	Informazioni necessarie per pianificarne la realizzazione in sicurezza	Modalità di utilizzo in condizioni di sicurezza	Verifiche e controlli da effettuare	Periodicità	Interventi di manutenzione da effettuare	Periodicità
Prima di fare accedere il personale sul luogo di intervento su strada, segnalare sui cartelloni elettronici che lo precedono la presenza del cantiere con operai al lavoro.				Mensile		Trimestrale
Il traffico veicolare deve essere regolato con appositi accorgimenti (corsie a senso alternato, blocco temporaneo del transito e deviazioni su altri				Mensile		Trimestrale

percorsi...).					
Regolare il traffico veicolare adeguando i segnalatori semaforici esistenti e bloccando temporaneamente il transito laddove necessario.				Quindicinale	Mensile

Elaborati tecnici relativi all'opera nel proprio contesto

Elaborati tecnici relativi all'opera nel proprio contesto	Soggetti che hanno predisposto gli elaborati tecnici	Data del documento	Collocazione degli elaborati tecnici	Note
---	--	--------------------	--------------------------------------	------

Elaborati tecnici relativi alla struttura architettonica e statica dell'opera

Elaborati tecnici relativi alla struttura architettonica e statica dell'opera	Soggetti che hanno predisposto gli elaborati tecnici	Data del documento	Collocazione degli elaborati tecnici	Note
---	--	--------------------	--------------------------------------	------

Elaborati tecnici relativi agli impianti dell'opera

Elaborati tecnici relativi agli impianti dell'opera	Soggetti che hanno predisposto gli elaborati tecnici	Data del documento	Collocazione degli elaborati tecnici	Note
---	--	--------------------	--------------------------------------	------